

T.C  
ALTINDAĞ KAYMAKAMLIĞI  
ÖĞRETMEN ABDULLAH İLKOKULU MÜDÜRLÜĞÜ



**2024-2028 STRATEJİK PLANI**

# İSTİKLAL MARŞI



Korkma, sönmez bu şafaklarda yüzen al sancak;  
Sönmeden yurdumun üstünde tüten en son ocak.  
O benim milletimin yıldızıdır, parlayacak;  
O benimdir, o benim milletimindir ancak.

Çatma, kurban olayım, çehreni ey nazlı hilal!  
Kahraman ırkıma bir gül! Ne bu şiddet, bu celal?  
Sana olmaz dökülen kanlarımız sonra helal...  
Hakkıdır, hakk'a tapan, milletimin istiklal!

Ben ezelden beridir hür yaşadım, hür yaşarım.  
Hangi çılgın bana zincir vuracakmış şaşarım!  
Kükremiş sel gibiyim, bendimi çiğner, aşarım.  
Yırtarım dağları, enginlere sığarım, taşarım.

Garbin afakını sarmışsa çelik zırhlı duvar,  
Benim iman dolu göğsüm gibi serhaddim var.  
Ulusun, korkma! Nasıl böyle bir imanı boğar,  
'Medeniyet!' dediğin tek dişi kalmış canavar?

Arkadaş Yurduma alçakları uğatma, sakın.  
Siper et gövdeni, dursun bu hayasızca akın.  
Doğacaktır sana va'dettiği günler hakk'ın...  
Kim bilir, belki yarın, belki yarından da yakın.

Bastığın yerleri 'toprak!' diyerek geçme, tanı:  
Düşün altında binlerce kefensiz yatanı.  
Sen şehit oğlusun, incitme, yazıktır, atanı:  
Verme, dünyaları alsan da, bu cennet vatanı.

Kim bu cennet vatanın uğruna olmaz ki feda?  
Şüheda fışkıracak toprağı sıksan, şühedal!  
Canı, cananı, bütün varımı alsın da hüda,  
Etmesin tek vatanımdan beni dünyada cüda.

Ruhumun senden, ilahi, şudur ancak emeli:  
Değmesin mabedimin göğsüne namahrem eli.  
Bu ezanlar-ki şahadetleri dinin temeli,  
Ebedi yurdumun üstünde benim inlemeli.

O zaman vecd ile bin secde eder -varsa- taşım,  
Her cerihamdan, ilahi, boşanıp kanlı yaşım,  
Fışkırır ruh-i mücerred gibi yerden naşım;  
O zaman yükselerek arşa değer belki başım.

Dalgaları sen de şafaklar gibi ey şanlı hilal!  
Olsun artık dökülen kanlarımın hepsi helal.  
Ebediyen sana yok, ırkıma yok izmihlal:  
Hakkıdır, hür yaşamış bayrağımın hürriyet;  
Hakkıdır, hakk'a tapan, milletimin istiklal!

**Mehmet Akif Ersoy**



*“Çalışmadan, yorulmadan, üretmeden, rahat yaşamak isteyen toplumlar, önce haysiyetlerini, sonra hürriyetlerini ve daha sonra da istiklal ve istikballerini kaybederler.”*

***Mustafa Kemal ATATÜRK***

## OKUL/KURUM BİLGİLERİ

Tablo 1 .Okul Künyesi

|                             |   |                                  |   |
|-----------------------------|---|----------------------------------|---|
| <b>İli: ANKARA</b>          |   | <b>İlçesi: ALTINDAĞ</b>          |   |
| <b>Adres:</b>               | Yıldıztepe Mahallesi 820.Sokak<br>No.10 Altındağ/ANKARA | <b>Coğrafi Konum<br/>(link):</b> | <a href="https://maps.app.goo.gl/9BMyZFhrKyEJcBBZ9">https://maps.app.goo.gl/9BMyZFhrKyEJcBBZ9</a>           |
| <b>Telefon Numarası:</b>    | 0 312 348 88 43   | <b>Faks Numarası:</b>            | 0312 348 8845   |
| <b>e- Posta<br/>Adresi:</b> | ogretmenabdullahilkokulu<br>@meb.k12.tr                 | <b>Web sayfası adresi:</b>       | <a href="http://www.ogretmenabdullahilkokulu.meb.k12.tr">http://www.ogretmenabdullahilkokulu.meb.k12.tr</a> |
| <b>Kurum Kodu:</b>          | 708396  | <b>Öğretim Şekli:</b>            | Normal Eğitim   |

## Sunuş



Ülkemizin gerek bulunduğu coğrafyada gerekse dünya üzerinde geçmişten günümüze teknolojik ve sosyal alanda yaşanan gelişmenin ulaştığı hız, kendini her alanda göstermektedir. Güçlü ekonomik ve sosyal yapı, güçlü bir ülke olmanın ve tüm değişikliklerde söz sahibi olmanın gereğidir.

Okulumuz, eğitim öğretim hayatını uzun süredir devam ettiren bir okul olup; misyon ve vizyon çok önceden belirlenmiştir. Okulumuzu, daha iyi bir eğitim öğretim seviyesine ulaştırmak düşüncesiyle, sürekli kendini yenilenmeyi ve toplam kalite kültürünü kendisine ilke edinmeyi amaçlamaktadır.

Büyük Önder Mustafa Kemal Atatürk'ü örnek alan bizler; hızla değişen çağa uyum sağlamış, bu çağı yönlendiren gençler yetiştirmek için kurulan okulumuz, geleceğimiz teminatı olan öğrencilerimizi daha iyi imkânlarla yetiştirip, düşünce ufku yenilikçi ruhu açık Türkiye Cumhuriyeti'nin çitasını daha yükseklerle taşıyan bireyler olması için öğretmenleri ve idarecileriyle özverili bir şekilde tüm azmimizle çalışmaktayız.

Öğretmen Abdullah İlkokulu olarak en büyük amacımız yalnızca temel eğitimi tamamlamış gençler yetiştirmek değil, girdikleri her türlü ortamda çevresindekilere ışık tutan, hayata hazır, hayatı aydınlatan, bizleri daha da ileriye götürecek idealist gençler yetiştirmektir. İdare ve öğretmen kadrosuyla bizler çağa ayak uydurmuş, yeniliklere açık, Türkiye Cumhuriyeti'ni daha da yükseltecek gençler yetiştirmeyi ilke edinmiş bulunmaktayız..

Planın hazırlanmasında emeği geçen Strateji Yönetim Ekibi'ne ve uygulanmasında yardımcı olacak İlçe Milli Eğitim Müdürlüğü AR-GE birimine, tüm öğretmen, öğrenci ve velilerimize teşekkür ederiz.

**Saadettin DELLAL**

**Okul Müdürü**

## İÇİNDEKİLER

|  |           |
|--|-----------|
| <b>1. GİRİŞ VE STRATEJİK PLANIN HAZIRLIK SÜRECİ</b>  | <b>7</b>  |
| 1.1. Strateji Geliştirme Kurulu ve Stratejik Plan Ekibi  | 8         |
| 1.2. Planlama Süreci   | 10        |
| <b>2. DURUM ANALİZİ</b>  | <b>11</b> |
| 2.1. Kurumsal Tarihçe  | 12        |
| 2.2. Uygulanmakta Olan Planın Değerlendirilmesi  | 12        |
| 2.3. Mevzuat Analizi   | 14        |
| 2.4. Üst Politika Belgelerinin Analizi   | 16        |
| 2.5. Faaliyet Alanları ile Ürün ve Hizmetlerin Belirlenmesi  | 17        |
| 2.6. Paydaş Analizi  | 18        |
| 2.7. Kuruluş İçi Analiz  | 19        |
| 2.7.1. Teşkilat Yapısı   | 31        |
| 2.7.2. İnsan Kaynakları  | 31        |
| 2.7.3. Teknolojik Düzey  | 32        |
| 2.7.4. Mali Kaynaklar  | 32        |
| 2.7.5. İstatistik Veriler  | 38        |
| 2.8. Dış Çevre Analizi (Politik, Ekonomik, Sosyal, Teknolojik, Yasal ve Çevresel Çevre Analizi – PESTLE) | 39        |
| 2.9. Güçlü ve Zayıf Yönler ile Fırsatlar ve Tehditler (GZFT Analizi)                                     | 40        |
| 2.10. Tespit ve İhtiyaçların Belirlenmesi  | 45        |
| <b>3. GELECEĞE BAKIŞ</b>   | <b>46</b> |
| 3.1. Misyon  | 47        |
| 3.2. Vizyon  | 47        |
| 3.3. Temel Değerler  | 48        |
| <b>4. AMAÇ, HEDEF VE STRATEJİLERİN BELİRLENMESİ</b>  | <b>49</b> |

|  |           |
|--|-----------|
| <b>4.1. Amaçlar</b>                    | <b>50</b> |
| <b>4.2. Hedefler</b>                   | <b>51</b> |
| <b>4.3. Performans Göstergeleri</b>    | <b>51</b> |
| <b>4.4. Stratejilerin Belirlenmesi</b> | <b>51</b> |
| <b>4.5. Maliyetlendirme</b>            | <b>59</b> |
| <b>5. İZLEME VE DEĞERLENDİRME</b>      | <b>60</b> |
| <b>6. Tablo/Şekil/Grafikler/Ekler</b>  | <b>62</b> |



ANKARA - ALTINDAĞ  
İLÇE MİLLÎ EĞİTİM MÜDÜRLÜĞÜ

## I. BÖLÜM

# GİRİŞ VE STRATEJİK PLANIN HAZIRLIK SÜRECİ



2024-2028  
Stratejik **PLAN**



## 1.1. Strateji Geliştirme Kurulu ve Stratejik Plan Ekibi

Okulumuzun 2024-2028 Stratejik Planı hazırlık çalışmaları kapsamında MEB Stratejik Plan Hazırlama Programına uygun olarak Okul Müdürü başkanlığında, müdür yardımcısı, 1 öğretmen, okul aile birliği ve okul aile birliği yönetim kurulu üyesinin katılımıyla Strateji Geliştirme Kurulu oluşturulmuştur.

Okulumuzun 2024-2028 Stratejik Planı hazırlık çalışmaları kapsamında MEB Stratejik Plan Hazırlama Programına uygun olarak Müdür Yardımcısı başkanlığında, 3 öğretmen ve 1 veli katılımıyla Stratejik Plan Hazırlama Ekibi oluşturulmuştur. Ekip içerisinde stratejik plan hazırlama, stratejik yönetim süreci, izleme-değerlendirme süreci, performans programı, faaliyet raporları vb. konularda eğitim almış olan personel “koordinatör” olarak belirlenmiştir. Ekip üyesi olarak katılacak personel, stratejik planlama konusunda deneyimi olanlar arasından seçilmiştir. Ekip üyelerinin stratejik plan hazırlama sürecinde yer değiştirmemesi için gereken tedbirler alınmıştır.

**Tablo 2. Strateji Geliştirme Kurulu ve Stratejik Plan Ekibi Tablosu**

| Strateji Geliştirme Kurulu Bilgileri |                                 | Stratejik Plan Ekibi Bilgileri |                     |
|--------------------------------------|---------------------------------|--------------------------------|---------------------|
| Adı Soyadı                           | Unvanı                          | Adı Soyadı                     | Unvanı              |
| Saadettin DELLAL                     | Okul Müdürü                     | Sehergül DOĞAN                 | Müdür Yard.         |
| Lale EREKİNCİ SAYGI                  | Müdür Yard.                     | Esmâ DAVULCU                   | Psikolojik Danışman |
| Güldane KÜRKCÜOĞLU                   | Sınıf Öğretmeni                 | Murat YILDIZ                   | Sınıf Öğretmeni     |
| Hülya GÜLEN                          | Okul A. B. Bşk.                 | Gültekin ÖZDEMİR               | Sınıf Öğretmeni     |
| Fidane YAYABAŞI                      | Okul A. B. Yönetim Kurulu Üyesi | Özlem KOCAMAN                  | Veli                |
| Rukiye TAŞTEKİN                      | Okul A. B. Yönetim Kurulu Üyesi | Hüsniye UZUN                   | Veli                |

## 1.2. Planlama Süreci

2024-2028 dönemi stratejik plan hazırlanma süreci Strateji Geliştirme Kurulu ve Stratejik Plan Ekibi'nin oluşturulmasıyla başlamıştır. Ekip tarafından oluşturulan çalışma takvimi kapsamında ilk aşamada durum analizi çalışmaları yapılmış ve durum analizi aşamasında paydaşlarımızın plan sürecine aktif katılımını sağlamak üzere paydaş anketi toplantı ve görüşmeler yapılmıştır. Durum analizinin ardından geleceğe yönelim bölümüne geçilerek okulumuzun/kurumumuzun amaç, hedef, gösterge ve stratejileri belirlenmiştir. Stratejik planın yasal dayanakları aşağıdaki tabloda belirtilmiştir.

| Sıra No | Dayanağın Adı  |
|---------|--|
| 1       | 5018 Sayılı Kamu Mali Yönetimi Kontrol Kanunu  |
| 2       | Millî Eğitim Bakanlığı 2024-2028 Stratejik Plan Hazırlama Programı                   |
| 3       | Millî Eğitim Bakanlığı Strateji Geliştirme Başkanlığının 20282013/26 No'lu Genelgesi |



ANKARA - ALTINDAĞ  
İLÇE MİLLÎ EĞİTİM MÜDÜRLÜĞÜ

## II. BÖLÜM

### DURUM ANALİZİ



2024-2028  
Stratejik **PLAN**

## 2. DURUM ANALİZİ

Durum analizi bölümünde okulumuzun mevcut durumu ortaya konularak neredeyiz sorusuna yanıt bulunmaya çalışılmıştır.

Bu kapsamda okulumuzun kurumsal tarihçesine, uygulanmakta olan planın değerlendirilmesine, mevzuat ve üst politika belgelerinin analizine, faaliyet alanları ile ürün ve hizmetlerin belirlenmesine, paydaş analizine, kuruluş içi analizine, dış çevre analizine ve okulumuzun Güçlü Zayıf Fırsat ve Tehditlerinin (GZFT) ele alındığı analize yer verilmiştir.

### 2.1. Kurumsal Tarihçe

1968 Yılında Abdullah adında bir öğretmenin okul inşaatında aktif olarak çalışmasından dolayı inşaat tamamlandıktan sonra okula bu öğretmenin isminin verildiği araştırmalar sonucunda öğrenilmiştir. Ancak okul isminin nasıl verildiği kesin olarak bilinmemektedir. Bu konuda hiçbir kayda rastlanılmamış olup; okul isminin Öğretmen Abdullah olarak verilmesi 1968 yılında bu olaya vakıf yaşlı kişilerle görüşmeler sonucunda elde edilmiştir.1968 yılında Eğitim-Öğretime açılmış olan okulun,1974 yılında ikinci katı da yapılarak 2017 yılının temmuz ayına kadar zemin dahil 2 katlı ve 7 derslik şeklinde Eğitim yaptığı bilinmektedir.1997 yılında İlköğretime dönüşmüş olan okulumuz;7 derslik,1 BT Sınıfı,2 araç odası 2 idare odası 1 memur odası 1 öğretmenler odası,1 hizmetli odasından ibaretti.

Okul çevresi sürekli göç aldığından; yetersiz kalan okul binası 2017 Yılıının Temmuz ayında yıkılarak yerine yenisi yapılmaya başlanmış,2018 Yılı Ağustos ayı sonu itibariyle bitirilen okul binası 17 Eylül 2018 tarihi itibariyle Eğitim-Öğretim faaliyetine başlamıştır. Okulumuz 25 derslikli olup; bunun haricinde okulumuzda 2 tane ana sınıfı dersliği , kantin, kütüphane ,Spor salonu ,Konferans salonu bölümleri de bulunmaktadır.

Okulumuzda 1 müdür, 2 müdür yardımcısı,1 memur, 31 öğretmen, 3 İş-kur,1 Piktes tarafından çalıştırılan hizmetli,1 Piktes tarafından çalıştırılan güvenlik görevlisi görev yapmaktadır.

### 2.2. Uygulanmakta Olan Planın Değerlendirilmesi

Okulumuz,2019-2023 Stratejik Planında 4 stratejik amaç, 5 hedef, 4 strateji ve bu stratejilerimiz altında 13 eylemimiz bulunmaktaydı.

COVID-19 virüsü tüm dünyaya 2019 yılının son aylarında hızla yayılmış ve kısa bir süre sonra Dünya Sağlık Örgütü tarafından “Küresel Salgın” olarak ilan edilmiştir. Okulumuz; bu sürecin ilk aylarından itibaren aktif bir şekilde takip etmiş ve Bakanlığımızın eğitime ara verme kararını açıkladığı dönemde tüm hazırlıklarını tamamlamıştır. Bu süreç, okulumuzun eğitim ve öğretim faaliyetlerini çevrimiçi ortamlarda yapma ve hizmet

alanlarını dijitalleştirme eğilimlerini güçlendirmiştir.

2019 ve 2020 yılı genel raporları karşılaştırıldığında hedeflere genel anlamda ulaşıldığı ancak davranış bakımından iyileşmeye açık alanların olduğu görülmüştür.

2021 yılının ilk yarısı boyunca eğitim-öğretim, salgın nedeniyle alınan tedbirler kapsamında çevrimiçi olarak gerçekleşmiştir. Ülkemizde, 2021-2022 eğitim öğretim yılında kesintisiz yüz yüze eğitim-öğretime geçilmiştir. Bu kapsamda 2021 yılının kısmen uzaktan kısmen yüz yüze eğitimin yapıldığı bir yıl olması nedeniyle bazı performans göstergelerinde izleme ve değerlendirme açısından bazı hedeflere beklenen düzeyde ulaşılamamıştır.

2021 yılı sonu verilerine göre 2019-2023 Stratejik Planı'nda yer alan performans göstergelerinden yola çıkarak değerlendirme yaptığımızda; bazı öğrencilerimizin uzaktan eğitimde zorlandığı ve okul öncesi eğitimin zorunlu eğitim kapsamı dışında tutulması ve salgın sürecinde okula devam etmenin veli rızasına bağlı olması gibi nedenlerle bazı ailelerin çocuklarını, yüz yüze eğitime göndermemeyi tercih etmesine sebep olmuştur. Sosyal etkinliklerin büyük bir çoğunluğu iptal edilmiş,ertelenmiş ya da bir araya gelince salgının bulaşma riski sebebiyle kısıtlı sayılarla gerçekleşmesi bu performans gösterge hedeflerine, hedeflenen düzeyde ulaşılamamasına neden olmuştur.

2021 yılı, bir yandan COVID-19 salgınıyla mücadelenin devam ettiği, diğer yandan da normalleşme sürecine yönelik önemli adımların atıldığı bir yıl olmuştur. Bu yönüyle 2021 yılı, hem salgın sürecinde meydana gelen öğrenme kayıplarının telafisi hem de salgın sonrası eğitim sürecinin şekillenmesinde kritik bir yıl olmuştur.

2022 yılı izleme ve değerlendirme bulguları, okulumuz performansının; salgın sonrası yüz yüze eğitime geçilmesi, dezavantajlı grupların desteklenmesi, öğrenci başarısı ve öğrenme kazanımlarında önemli iyileşmelere sebep olmuştur. Öğretmen ve okul yöneticilerinin gelişimlerini desteklemek amacıyla seminerler, hizmet içi eğitimler, çevrimiçi toplantılar vb. birçok faaliyet gerçekleştirilmiştir.

2022-2023 eğitim öğretim yılında,ülkemizde meydana gelen 6 Şubat deprem felaketi nedeniyle ilimiz çok göç almıştır. Okulumuza da depremzede öğrenciler gelmiştir. Depremzede öğrencilerimizin uyum süreçleri kapsamında tüm öğretmenlerimiz ve idarecilerimiz rehberlik çalışmalarına katılarak öğrencilerimizin bu zor durumlarını atlatmasına katkıda bulunulmuştur. İsteğimiz dışında gerçekleşen COVID-19 sağlığını ve deprem nedeniyle hedeflerimizin bazı bölümlerine ulaşmada zorluklar yaşandı. 2024-2028 stratejik planımızda eksikliklerimizi göz önüne alarak planlamamız yapılmıştır.

## 2.3. Mevzuat Analizi

Mevzuat Analizi Tablosu

| Yasal Yükümlülük  | Dayanak   | Tespitler   | İhtiyaçlar   |
|---|---|---|--|
| <ul style="list-style-type: none"><li>• Müdürlüğümüz “Dayanak” başlığı altında sıralanan Kanun, Kanun Hükmünde Kararname, Tüzük, Genelge ve Yönetmeliklerdeki ilgili hükümleri yerine getirmekle mükelleftir.</li><li>• Müdürlüğümüz “eğitim- öğretim hizmetleri, insan kaynakları, halkla ilişkiler, fiziki ve mali destek hizmetleri, stratejik plan hazırlama, stratejik plan izleme- değerlendirme süreci iş ve işlemleri” faaliyetlerini yürütmektedir. Faaliyetlerimizden öğrenciler, öğretmenler, personel, yöneticiler ve öğrenci velileri doğrudan etkilenmektedir.</li><li>• Müdürlüğümüz resmi kurum ve kuruluşlar, sivil toplum kuruluşları ve özel sektörle mevzuat Hükümlerine aykırı olmamak ve faaliyet alanlarını kapsamak koşuluyla protokoller ve digger işbirliği çalışmalarını yürütme yetkisine</li></ul> | <ul style="list-style-type: none"><li>• T.C. Anayasası</li><li>• 1739 Sayılı Millî Eğitim Temel Kanunu</li><li>• 652 Sayılı MEB Teşkilat ve Görevleri Hakkındaki Kanun Hükmünde Kararname</li><li>• 222 Sayılı Millî Eğitim Temel Kanunu (Kabul No: 5.1.1961, RG: 12.01.1961 / 10705-Son Ek ve Değişiklikler: Kanun No: 12.11.2003/5002, RG: 21.11.2003</li><li>• 657 Sayılı Devlet Memurları Kanunu</li><li>• 5442 Sayılı İl İdaresi Kanunu</li><li>• 3308 Sayılı Mesleki Eğitim Kanunu</li><li>• 439 Sayılı Ek Ders Kanunu</li><li>• 4306 Sayılı Zorunlu İlköğretim ve Eğitim Kanunu</li><li>• 5018 sayılı Kamu Mal</li><li>• MEB Personel Mevzuat Bülteni</li><li>• Taşıma Yoluyla Eğitime Erişim Yönetmeliği</li><li>• MEB Millî Eğitim Müdürlükleri Yönetmeliği (22175 Sayılı RG Yayınlanan)</li><li>• Millî Eğitim Bakanlığı Rehberlik ve Psikolojik Danışma Hizmetleri Yönetmeliği</li></ul> | <ul style="list-style-type: none"><li>• Müdürlüğümüzün hizmet alanları çok çeşitlidir ve hedef kitlesi nicelik itibarıyla oldukça büyüktür. Farklı hizmet alanları ile ilgili diğer kamu kurum ve kuruluşlarıyla yapılan protokollerde, diğer kurumların tabi oldukları mevzuattaki farklılıklardan dolayı yetki çatışması yaşanmamaktadır. Fakat diğer kamu kurum ve kuruluşlarının faaliyet alanlarında eğitim-öğretim hizmetlerine yeteri kadar yer verilmediğinden, herhangi bir destek talebi gerçekleştirildiğinde mevzuata dayandırmada güçlük yaşamaktadırlar.</li><li>• Müdürlüğümüz hiçbir hizmetinde mevzuattaki hükümlere aykırı davranmamaktadır. Tüm hizmetler mevzuat çerçevesinde gerçekleşmektedir. Fakat mevzuata aykırı olmamak koşuluyla eğitim faaliyetlerimiz, eğitim hizmetinin verildiği bölgenin ekonomik, sosyal,</li></ul> | <ul style="list-style-type: none"><li>• Müdürlüğümüz faaliyetleri gereği sağlık, güvenlik, altyapı çalışmaları gibi ek hizmetlere ihtiyaç duymaktadır. Bunun yanında öğrencilerimizin akademik ve sosyal becerilerinin geliştirilmesi, öğretmen ve yöneticilerimizin mesleki gelişimlerine destek sağlanması amacıyla diğer kurumlarla işbirliği yapılması gerekmektedir. Bu işbirliği kapsamında digger kurumların mevzuatının eğitim hizmetlerine yeteri kadar yer verecek şekilde düzenlenmesi gerekmektedir.</li></ul> |

|          |   |  |  |
|----------|---|--|--|
| haizdir. | <ul style="list-style-type: none"><li>• 04.12.2012/202358 Sayı İl İlçe MEM'in Teşkilatlanması 43 Nolu Genelge</li><li>• 26 Şubat 2018 tarihinde yayımlanan Kamu İdarelerinde Stratejik Planlamaya İlişkin Usul ve Esaslar Hakkındaki Yönetmelik</li><li>• 2019-2023 İlçe Milli Eğitim Müdürlüğü Stratejik Planı</li><li>• 2019-2023 İl Milli Eğitim Müdürlüğü Stratejik Planı</li></ul> | ekolojik, jeolojik vb. dinamikleri dikkate alınarak yürütülmektedir. |  |
|----------|---|--|--|

## 2.4. Üst Politika Belgelerinin Analizi

Üst Politika Belgelerinin Analizi Tablosu

| Üst Politika Belgesi   | İlgili Bölüm / Referans              | Verilen Görev/İhtiyaçlar   |
|--|--------------------------------------|--|
| 12. Kalkınma Planı   | <b>Tümü</b>                          | 5 yıllık hedefleri içeren Stratejik Plan hazırlanması  |
| 5018 sayılı Kamu Mali Yönetimi ve Kontrol Kanunu   | <b>9. Madde,</b><br><b>41. Madde</b> | Kurum Faaliyetlerinde bütçenin etkin ve verimli kullanımı Stratejik Plan Hazırlama Performans Programı Hazırlama Faaliyet Raporu Hazırlama |
| <b>30344 sayılı Kamu İdarelerinde Stratejik Plan Hazırlamaya İlişkin Usul ve Esaslar Hakkında Yönetmelik</b> | <b>Tümü</b>                          | 5 yıllık hedefleri içeren Stratejik Plan hazırlanması  |
| <b>Kamu İdareleri İçin Stratejik Plan Hazırlama Kılavuzu</b>   | <b>Tümü</b>                          | 5 yıllık hedefleri içeren Stratejik Plan hazırlanması  |
| <b>2018/16 sayılı Genelge, 2024-2028 Stratejik Plan Hazırlık Çalışmaları</b>                                 | <b>Tümü</b>                          | 2024-2028 Stratejik Planının Hazırlanması  |
| <b>MEB 2024-2028 Stratejik Plan Hazırlık Programı</b>  | <b>Tümü</b>                          | 2024-2028 Stratejik Planı Hazırlama Takvimi  |
| <b>MEB 2024-2028 Stratejik Planı</b>   | <b>Tümü</b>                          | MEB Politikaları Konusunda Taşra Teşkilatına Rehberlik   |
| <b>Kamu İdarelerince Hazırlanacak Performans Programları Hakkında Yönetmelik</b>                             | <b>Tümü</b>                          | 5 yıllık kurumsal hedeflerin her bir mali yıl için ifade edilmesi  |
| <b>Kamu İdarelerince Hazırlanacak Faaliyet Raporu Hakkında Yönetmelik</b>                                    | <b>Tümü</b>                          | Her bir mali yıl için belirlenen hedeflerin gerçekleşme durumlarının tespiti, raporlanması   |
| <b>İl Milli Eğitim Müdürlüğü 2024-2028 Stratejik Planı</b>   | <b>Tümü</b>                          | 5 yıllık hedefleri içeren Stratejik Plan hazırlanması  |
| <b>İlçe Milli Eğitim Müdürlüğü 2024-2028 Stratejik Planı</b>   | <b>Tümü</b>                          | 5 yıllık hedefleri içeren Stratejik Plan hazırlanması  |



## 2.5. Faaliyet Alanları ile Ürün ve Hizmetlerin Belirlenmesi

**Faaliyet Alanlar / Ürün ve Hizmetler Tablosu**

| Faaliyet Alanı   | Ürün / Hizmetler  |
|--|---|
| <b>Öğretim-Eğitim Faaliyetleri</b>   | <ol style="list-style-type: none"><li>1. Eğitim-öğretim iş ve işlemleri</li><li>2. Ders Dışı Faaliyet İş ve İşlemleri</li><li>3. Özel Eğitim Hizmetleri</li><li>4. Kurum Teknolojik Altyapı Hizmetleri</li><li>5. Anma ve Kutlama Programlarının Yürütülmesi</li><li>6. Sosyal, Kültürel, Sportif Etkinlikler</li><li>7. Öğrenci İşleri (kayıt, nakil, ders programları vb.)</li><li>8. Zümre Toplantılarının Planlanması ve Yürütülmesi</li></ol>  |
| <b>Rehberlik Faaliyetleri</b>  | <ol style="list-style-type: none"><li>1. Öğrencilere rehberlik yapmak</li><li>2. Velilere rehberlik yapmak</li><li>3. Rehberlik faaliyetlerini yürütmek</li></ol>   |
| <b>Sosyal Faaliyetler</b>  | <ol style="list-style-type: none"><li>1. Türkçenin doğru kullanımına yönelik faaliyetlerin yapılmasını sağlamak.</li><li>2. Tarih bilincini oluşturmaya yönelik çalışmalar yapılmasını sağlamak.</li><li>3. Atatürk sevgisini kazandırmaya yönelik faaliyetler yapılmasını sağlamak.</li><li>4. Türk kültürünün yaygınlaştırılması için gerekli tedbirleri almak.</li></ol>   |
| <b>Sportif Faaliyetler</b>   | <ol style="list-style-type: none"><li>1. Sosyal-sportif çalışmaları yürütmek.</li><li>2. Millî bayram ve mahallî günlerle ilgili törenleri yürütmek.</li></ol>  |
| <b>Kültürel ve Sanatsal Faaliyetler</b>  | <ol style="list-style-type: none"><li>1. Okuma alışkanlığını artırmaya yönelik çalışmalar yapmak.</li><li>2. Öğrencilerin çevre duyarlılığını artırıcı faaliyetlerin düzenlenmesini sağlamak.</li><li>3. Yerel, ulusal, uluslararası yarışmalara katılımı sağlamak.</li><li>4. Tüm çalışanlara ve öğrencilere tasarruf bilinci kazandırmak.</li><li>5. Tören programı hazırlamak ve uygulamak.</li><li>6. Kitap, dergi vb. basılı görsel ve işitsel yayınlarla ilgili işlemleri yürütmek.</li><li>7. Okul kütüphanesinin kurulmasını ve zenginleştirilmesini teşvik etmek.</li></ol>              |
| <b>İnsan Kaynakları Faaliyetleri (Mesleki Gelişim faaliyetleri, personel etkinlikleri)</b> | <ol style="list-style-type: none"><li>1. Personel Özlük İşlemleri</li><li>2. Norm Kadro İşlemleri</li><li>3. Hizmet içi Eğitim Faaliyetleri</li></ol>   |
| <b>Okul Aile Birliği Faaliyetleri</b>  | <ol style="list-style-type: none"><li>1. Okul-Aile İşbirliği</li></ol>  |
| <b>Öğrencilere Yönelik Faaliyetler</b>   | <ol style="list-style-type: none"><li>1. Öğrenci kayıt ve nakil işlemlerinin yürütülmesi takip etmek.</li><li>2. Öğrencilerin sağlık işlerini yürütmek.</li><li>3. Ders dışı eğitim çalışmalarının yapılmasını sağlamak.</li><li>4. Anasınıflarındaki eğitimin yürütülmesini sağlamak</li><li>5. Okul öğrenci kontenjanları işlemlerinin takibini yapmak</li></ol>  |
| <b>Öğrenme Ortamlarına Yönelik Faaliyetler</b>   | <ol style="list-style-type: none"><li>1. Onarım işlemlerinin yapılmasını sağlamak.</li><li>2. Okul binasının tabii afetlere karşı gerekli tedbirlerinin alınmasını sağlamak.</li><li>3. Okul eğitim ortamlarının iyileştirilmesini takip etmek.</li><li>4. Tesis ve araç-gereçlerinin periyodik bakımının yapılmasını sağlamak.</li><li>5. Okulun fizikî kapasitesinin aktif kullanımını takip etmek.</li><li>6. Okul aile birliğince alınan araç gereçlerin teknik kontrollerini yaptırmak.</li><li>7. Isıtma, soğutma ve havalandırma tesisatlarının periyodik bakımlarını yaptırmak.</li></ol> |
| <b>Ders Dışı Faaliyetler</b>   | <ol style="list-style-type: none"><li>1. Okuma alışkanlığının geliştirilmesi ve yaygınlaştırılması için tedbirler almak.</li><li>2. Sağlık, beslenme, çevre, trafik vb. hizmetlerle ilgili eğitici programları uygulamak.</li><li>3. Öğrencilerin öz güvenini, başarılarını, topluma değer katma ve üretme becerilerini geliştirici</li></ol>   |

## 2.6. Paydaş Analizi

Kurumumuzun faaliyet alanları dikkate alınarak, kurumumuzun faaliyetlerinden yararlanan, faaliyetlerden doğrudan/dolaylı ve olumlu/olumsuz etkilenen veya kurumumuzun faaliyetlerini etkileyen paydaşların (kişi, grup veya kurumlara) tespiti için bir dizi toplantı düzenlenmiştir. Bu toplantılarda Stratejik Plan Hazırlama Ekibi “beyin fırtınası, tartışma, örnek” olay yöntemlerini kullanarak öncelikle paydaşlar, ardından bu paydaşların türü (iç paydaş/dış paydaş) belirlemiştir

### Paydaş Sınıflandırma Matrisi

| Paydaş Adı   | Yararlanıcı |            |                 |           |             |
|--|-------------|------------|-----------------|-----------|-------------|
|  | İç Paydaş   | Dış Paydaş | Stratejik Ortak | Tedarikçi | Hedef Kitle |
| Altındağ Kaymakamlığı                              |             | √          |                 |           |             |
| Altındağ Belediyesi                                |             | √          |                 |           |             |
| İlçe MEM Üst Yönetici                              |             | √          |                 |           |             |
| Okul Müdürü  | √           |            |                 |           |             |
| Okulda Görevli Öğretmenler                         | √           |            |                 |           |             |
| Okul/Kurum Yöneticileri                            |             | √          |                 |           |             |
| Öğrenciler   | √           |            |                 |           |             |
| Öğrenci Veliler                                    | √           |            |                 |           |             |
| Altındağ İlçe Sağlık Müdürlüğü                     |             | √          |                 |           |             |
| Altındağ İlçe Emniyet Amirliği                     |             | √          |                 |           |             |
| Diğer okul Müdürlükleri                            |             | √          |                 |           |             |
| Altındağ Gençlik Hizmetleri ve Spor İlçe Müdürlüğü |             | √          |                 |           |             |
| İl ve İlçe Milli Eğitim Müdürlüğü Personeli        |             | √          |                 |           |             |
| Yıldıztepe Mahallesi Muhtarlığı                    |             | √          |                 |           |             |

## 2.7. Kuruluş İçi Analiz

**Tablo 3. Çalışanların Görev Dağılımı**

| S.NO. | UNVAN                                | GÖREVLERİ   |
|-------|--------------------------------------|---|
| 1     | <b>Okul Müdürü</b>                   | <ol style="list-style-type: none"><li>1. Ders okutmak</li><li>2. Kanun, tüzük, yönetmelik, yönerge, program ve emirlere uygun olarak görevlerini yürütmeye,</li><li>3. Okulu düzene koyar</li><li>4. Denetler.</li><li>5. Okulun amaçlarına uygun olarak yönetilmesinden, değerlendirilmesinden ve geliştirmesinden sorumludur.</li><li>6. Okul müdürü, görev tanımında belirtilen diğer görevleri de yapar.</li></ol>  |
| 2     | <b>Müdür Yardımcısı</b>              | <ol style="list-style-type: none"><li>1. Ders okutur</li><li>2. Okulun her türlü eğitim-öğretim, yönetim, öğrenci, personel, tahakkuk, ayniyat, yazışma, sosyal etkinlikler, yatılılık, bursluluk, güvenlik, beslenme, bakım, nöbet, koruma, temizlik, düzen, halkla ilişkiler gibi işleriyle ilgili olarak okul müdürü tarafından verilen görevleri yapar</li><li>3. Müdür yardımcıları, görev tanımında belirtilen diğer görevleri de yapar.</li></ol>  |
| 3     | <b>Öğretmenler</b>                   | <ol style="list-style-type: none"><li>1. İlkokullarda dersler sınıf ve branş öğretmenleri tarafından okutulur.</li><li>2. Öğretmenler, kendilerine verilen sınıfın veya şubenin derslerini, programda belirtilen esaslara göre plânlamak, okutmak, bunlarla ilgili uygulama ve deneyleri yapmak, ders dışında okulun eğitim-öğretim ve yönetim işlerine etkin bir biçimde katılmak ve bu konularda kanun, yönetmelik ve emirlerde belirtilen görevleri yerine getirmekle yükümlüdürler.</li><li>3. Okul müdürlüğünce düzenlenen nöbet çizelgesine göre öğretmenlerin, normal öğretim yapan okullarda gün süresince, ikili öğretim yapan okullarda ise kendi devresinde nöbet tutmaları sağlanır.</li><li>4. Yönetici ve öğretmenler; Resmî Gazete, Tebliğler Dergisi, genelge ve duyurulardan elektronik ortamda yayımlananları Bakanlığın web sayfasından takip eder.</li><li>5. Elektronik ortamda yayımlanmayanları ise okur, ilgili yeri imzalar ve uygularlar.</li><li>9. Öğretmenler dersleri ile ilgili araç-gereç, laboratuvar ve işliklerdeki eşyayı, okul kütüphanesindeki kitapları korur ve iyi kullanılmasını sağlarlar.</li></ol> |
| 4     | <b>Yönetim işleri ve büro memuru</b> | <ol style="list-style-type: none"><li>1. Müdür veya müdür yardımcıları tarafından kendilerine verilen yazı ve büro işlerini yaparlar.</li><li>2. Gelen ve giden yazılarla ilgili dosya ve defterleri tutar, yazılanların asıl veya örneklerini dosyalar ve saklar, gerekenlere cevap hazırlarlar.</li><li>3. Memurlar, teslim edilen gizli ya da şahıslarla ilgili yazıların saklanmasından ve gizli tutulmasından sorumludurlar.</li><li>4. Öğretmen, memur ve hizmetlilerin özlük dosyalarını tutar ve</li></ol>  |

|   |                                     |  |
|---|-------------------------------------|--|
|   |                                     | <p>bunlarla ilgili deęişiklikleri günü gününe işlerler.</p> <p>5. Arşiv işlerini düzenlerler.</p> <p>6. Müdürün vereceęi hizmete yönelik dięer görevleri de yaparlar.</p>  |
| 5 | <b>Yardımcı hizmetler personeli</b> | <p>1. Yardımcı hizmetler sınıfı personeli, okul yönetimince yapılacak plânlama ve iş bölümüne göre her türlü yazı ve dosyayı dağıtmak ve toplamak,</p> <p>2. Başvuru sahiplerini karşılamak ve yol göstermek,</p> <p>3. Hizmet yerlerini temizlemek,</p> <p>4. Aydınlatmak ve ısıtma yerlerinde çalışmak,</p> <p>5. Nöbet tutmak,</p> <p>6. Okula getirilen ve çıkarılan her türlü araç-gereç ve malzeme ile eşyayı taşıma ve yerleştirme işlerini yapmakla yükümlüdürler.</p> <p>7. Bu görevlerini yaparken okul yöneticilerine ve nöbetçi öğretmene karşı sorumludurlar.</p> |
| 6 | <b>Güvenlik Görevlisi</b>           | <p>Okul bina ve eklentilerinin güvenliğini sağlar.</p>   |

## Öğrenci Anketi Sonuçları: (Ankete Katılan Kişi Sayısı:762)

| Sıra No | MADDELER   | Memnuniyet Ortalama | Memnuniyet Yüzde |
|---------|--|---------------------|------------------|
| 1       | Öğretmenlerimle ihtiyaç duyduğumda rahatlıkla görüşebilirim.                             | 2,51                | 50,22            |
| 2       | Okul müdürü ile ihtiyaç duyduğumda rahatlıkla konuşabiliyorum.                           | 3,62                | 72,38            |
| 3       | Okulun rehberlik servisinden yeterince yararlanabiliyorum.                               | 3,70                | 74,05            |
| 4       | Okula ilettiğimiz öneri ve isteklerimiz dikkate alınır.                                  | 3,19                | 63,81            |
| 5       | Okulda kendimi güvende hissediyorum.   | 4,14                | 82,86            |
| 6       | Okulda öğrencilerle ilgili alınan kararlarda bizlerin görüşleri alınır.                  | 3,38                | 67,62            |
| 7       | Öğretmenler yeniliğe açık olarak derslerin işlenişinde çeşitli yöntemler kullanmaktadır. | 3,81                | 76,19            |
| 8       | Derslerde konuya göre uygun araç gereçler kullanılmaktadır.                              | 3,81                | 76,19            |
| 9       | Teneffüslerde ihtiyaçlarımı giderebiliyorum.   | 3,74                | 74,76            |
| 10      | Okulun içi ve dışı temizdir.   | 2,98                | 59,52            |
| 11      | Okulun binası ve diğer fiziki mekânlar yeterlidir.                                       | 2,69                | 53,81            |
| 12      | Okul kantininde satılan malzemeler sağlıklı ve güvenlidir.                               | 2,45                | 49,05            |
| 13      | Okulumuzda yeterli miktarda sanatsal ve kültürel faaliyetler düzenlenmektedir.           | 3,43                | 68,57            |

## Öğretmen Anketi Sonuçları: (Ankete Katılan Kişi Sayısı:31)

| Sıra No | MADDELER  | Memnuniyet Ortalama | Memnuniyet Yüzde |
|---------|---|---------------------|------------------|
| 1       | Okulumuzda alınan kararlar, çalışanların katılımıyla alınır.  | 3,81                | 76,22            |
| 2       | Kurumdaki tüm duyurular çalışanlara zamanında iletilir.   | 4,11                | 82,16            |
| 3       | Her türlü ödüllendirmede adil olma, tarafsızlık ve objektiflik esastır.                                 | 4,30                | 85,95            |
| 4       | Kendimi, okulun değerli bir üyesi olarak görürüm.   | 4,24                | 84,86            |
| 5       | Çalıştığım okul bana kendimi geliştirme imkânı tanımaktadır.  | 3,59                | 71,89            |
| 6       | Okul, teknik araç ve gereç yönünden yeterli donanıma sahiptir.  | 4,14                | 82,70            |
| 7       | Okulda çalışanlara yönelik sosyal ve kültürel faaliyetler düzenlenir.                                   | 1,59                | 31,89            |
| 8       | Okulda öğretmenler arasında ayırım yapılmamaktadır.   | 4,03                | 80,54            |
| 9       | Okulumuzda yerelde ve toplum üzerinde olumlu etki bırakacak çalışmalar yapmaktadır.                     | 4,30                | 85,95            |
| 10      | Yöneticilerimiz, yaratıcı ve yenilikçi düşüncelerin üretilmesini teşvik etmektedir.                     | 4,32                | 86,49            |
| 11      | Yöneticiler, okulun vizyonunu, stratejilerini, iyileştirmeye açık alanlarını vs. çalışanlarla paylaşır. | 3,38                | 67,57            |
| 12      | Okulumuzda sadece öğretmenlerin kullanımına tahsis edilmiş yerler yeterlidir.                           | 4,14                | 82,70            |
| 13      | Alanıma ilişkin yenilik ve gelişmeleri takip eder ve kendimi güncellerim.                               | 4,57                | 91,35            |

## Veli Anketi Sonuçları: (Ankete Katılan Kişi Sayısı:762)

| Sıra No | MADDELER   | Memnuniyet Ortalama | Memnuniyet Yüzde |
|---------|--|---------------------|------------------|
| 1       | İhtiyaç duyduğumda okul çalışanlarıyla rahatlıkla görüşebiliyorum.                             | 4,32                | 84,91            |
| 2       | Bizi ilgilendiren okul duyurularını zamanında öğreniyorum.                                     | 4,16                | 81,75            |
| 3       | Öğrencimle ilgili konularda okulda rehberlik hizmeti alabiliyorum.                             | 4,02                | 78,95            |
| 4       | Okula ilettiğim istek ve şikâyetlerim dikkate alınıyor.  | 3,66                | 71,93            |
| 5       | Öğretmenler yeniliğe açık olarak derslerin işlenişinde çeşitli yöntemler kullanmaktadır.       | 3,93                | 77,19            |
| 6       | Okulda yabancı kişilere karşı güvenlik önlemleri alınmaktadır.                                 | 4,39                | 86,32            |
| 7       | Okulda bizleri ilgilendiren kararlarda görüşlerimiz dikkate alınır.                            | 3,70                | 72,63            |
| 8       | E-Okul Veli Bilgilendirme Sistemi ile okulun internet sayfasını düzenli olarak takip ediyorum. | 4,23                | 83,16            |
| 9       | Çocuğumun okulunu sevdiğini ve öğretmenleriyle iyi anlaştığını düşünüyorum.                    | 4,32                | 84,91            |
| 10      | Okul, teknik araç ve gereç yönünden yeterli donanıma sahiptir.                                 | 2,91                | 57,19            |
| 11      | Okul her zaman temiz ve bakımlıdır.  | 3,54                | 69,47            |
| 12      | Okulun binası ve diğer fiziki mekânlar yeterlidir.   | 3,07                | 60,35            |
| 13      | Okulumuzda yeterli miktarda sanatsal ve kültürel faaliyetler düzenlenmektedir.                 | 3,36                | 65,96            |

### Paydaşların Önceliklendirilmesi

Stratejik Plan Hazırlama Ekibi, paydaşların ve paydaş türlerinin belirlenmesinin ardından paydaşların önceliğini tespit etmiştir. Paydaşların önceliklendirilmesinin tespit edilmesinde Kamu İdareleri İçin Stratejik Plan Hazırlama Kılavuzunda belirtilen Paydaş Etki/Önem Matrisi tablosundan yararlanılmıştır

## Paydaş Önceliklendirme Matrisi

| Paydaş Adı   | İç Paydaş | Dış Paydaş | Yararlanıcı | Neden Paydaş?  | Önceliği |
|--|-----------|------------|-------------|--|----------|
| Altındağ Kaymakamlığı                              |           | √          |             | Bağlı olduğumuz merkezi idare                                      | 3        |
| Altındağ Belediyesi                                |           | √          |             | Tedarikçi mahalli idare  | 3        |
| İlçe MEM Üst Yönetici                              |           | √          |             | Bağlı olduğumuz merkezi idare                                      | 4        |
| Okul Müdürü  | √         |            |             | Yönetici   | 5        |
| Okulda Görevli Öğretmenler                         | √         |            |             | Personel   | 5        |
| Öğrenciler   | √         |            | √           | Hizmetleri mizden yararlandıkları için                             | 5        |
| Öğrenci Velileri                                   | √         |            | √           | Hizmetleri mizden yararlandıkları için                             | 4        |
| Altındağ İlçe Sağlık Müdürlüğü                     |           | √          |             | Amaç ve hedeflerimi ze ulaşmak için işbirliği yapacağımız kurumlar | 2        |
| Altındağ İlçe Emniyet Amirliği                     |           | √          |             | Amaç ve hedeflerimi ze ulaşmak için işbirliği yapacağımız kurumlar | 2        |
| Diğer Okul Müdürlükleri                            |           | √          |             | Amaç ve hedeflerimi ze ulaşmak için işbirliği yapacağımız kurumlar | 3        |
| Yıldıztepe Mahallesi Muhtarlığı                    |           | √          |             | Amaç ve hedeflerimi ze ulaşmak için işbirliği yapacağımız kurumlar | 2        |
| Altındağ Gençlik Hizmetleri ve Spor İlçe Müdürlüğü |           | √          |             | Amaç ve hedeflerimi ze ulaşmak için işbirliği yapacağımız kurumlar | 3        |

Önceliği: 5=Tam; 4=Çok; 3=Orta; 2=Az; 1=Hiç



## Paydaş Ürün-Hizmet Matrisi

|  | Ürün/Hizmet Numarası | İl MEM | Kavramakamlık İlçe MEM | Okul Müdürümüz | Öğretmenler | Öğrenciler | Veliler | Personel | İlçe Emniyet Amirliği | İlçe Toplum Sağlığı Merkezi | Diğer Eğitim Kurumları | Sivil Toplum Kuruluşları | İlçe Belediye Başkanlığı | Diğer Kurum ve Kuruluşlar |
|--|----------------------|--------|------------------------|----------------|-------------|------------|---------|----------|-----------------------|-----------------------------|------------------------|--------------------------|--------------------------|---------------------------|
| <b>Öğretim-Eğitim Faaliyetleri</b>             | 1                    | √      | √                      | √              | √           | √          | √       | √        |                       |                             | √                      |                          |                          |                           |
|  | 2                    | √      | √                      | √              | √           | √          | √       | √        |                       |                             |                        | √                        | √                        |                           |
|  | 3                    | √      | √                      | √              |             |            | √       |          |                       | √                           |                        |                          |                          |                           |
|  | 4                    | √      | √                      | √              |             |            |         |          |                       |                             |                        |                          |                          |                           |
|  | 5                    |        |                        |                | √           | √          | √       |          |                       |                             |                        |                          |                          |                           |
|  | 6                    |        |                        |                | √           | √          | √       | √        | √                     |                             | √                      |                          |                          |                           |
|  | 7                    |        |                        |                | √           |            |         |          |                       |                             |                        |                          |                          |                           |
|  | 8                    |        |                        |                | √           | √          |         |          |                       |                             |                        |                          |                          |                           |
| <b>Rehberlik Faaliyetleri</b>                  | 1                    |        |                        |                | √           |            |         |          |                       |                             |                        |                          |                          |                           |
|  | 2                    |        |                        |                | √           |            |         |          |                       |                             |                        |                          |                          |                           |
|  | 3                    |        |                        |                | √           |            |         |          |                       |                             |                        |                          |                          |                           |
| <b>Sosyal Faaliyetler</b>                      | 1                    | √      |                        | √              | √           | √          |         |          |                       |                             |                        |                          |                          |                           |
|  | 2                    | √      |                        | √              | √           | √          |         |          |                       |                             |                        |                          |                          |                           |
|  | 3                    | √      |                        | √              | √           | √          |         |          |                       |                             |                        |                          |                          |                           |
|  | 4                    | √      | √                      |                |             |            |         |          |                       |                             |                        |                          |                          | MEB, Kültür Bakanlığı     |
| <b>Sportif Faaliyetler</b>                     | 1                    |        |                        | √              | √           |            |         |          |                       | √                           |                        | √                        | √                        |                           |
|  | 2                    | √      |                        | √              | √           | √          |         |          |                       |                             |                        |                          |                          |                           |
| <b>Kültürel ve Sanatsal Faaliyetler</b>        | 1                    |        |                        | √              | √           |            | √       |          |                       |                             |                        |                          |                          |                           |
|  | 2                    |        |                        | √              | √           | √          |         |          |                       |                             |                        |                          |                          |                           |
|  | 3                    | √      | √                      | √              |             |            |         |          |                       |                             |                        |                          |                          |                           |
|  | 4                    |        |                        | √              | √           |            |         |          |                       |                             |                        |                          |                          |                           |
|  | 5                    |        |                        |                | √           | √          | √       |          |                       |                             |                        |                          |                          |                           |
|  | 6                    |        | √                      | √              | √           | √          | √       |          |                       |                             |                        |                          |                          |                           |
|  | 7                    |        |                        | √              | √           |            | √       |          |                       |                             |                        |                          |                          |                           |
| <b>İnsan Kaynakları Faaliyetleri</b>           | 1                    | √      |                        | √              | √           |            |         |          |                       |                             |                        |                          |                          |                           |
|  | 2                    | √      |                        | √              | √           |            |         |          |                       |                             |                        |                          |                          |                           |
|  | 3                    | √      |                        | √              | √           |            |         |          |                       |                             |                        |                          |                          |                           |
| <b>Okul Aile Birliği Faaliyetleri</b>          | 1                    |        |                        |                |             | √          |         |          |                       |                             |                        |                          |                          |                           |
| <b>Öğrencilere Yönelik Faaliyetler</b>         | 1                    |        |                        | √              |             |            |         |          |                       |                             |                        |                          |                          |                           |
|  | 2                    |        |                        | √              | √           |            |         |          |                       |                             |                        |                          |                          |                           |
|  | 3                    |        | √                      | √              | √           |            |         |          |                       |                             |                        |                          |                          |                           |
|  | 4                    |        |                        | √              | √           | √          |         |          |                       |                             |                        |                          |                          |                           |
|  | 5                    |        |                        | √              |             |            |         |          |                       |                             |                        |                          |                          |                           |
| <b>Öğrenme Ortamlarına Yönelik Faaliyetler</b> | 1                    | √      | √                      | √              |             |            |         | √        |                       |                             |                        |                          |                          |                           |
|  | 2                    | √      | √                      | √              |             |            |         | √        |                       |                             |                        |                          |                          |                           |
|  | 3                    | √      | √                      | √              |             |            |         | √        |                       |                             |                        |                          |                          |                           |
|  | 4                    | √      | √                      | √              |             |            |         | √        |                       |                             |                        |                          |                          |                           |
|  | 5                    | √      | √                      | √              |             |            |         | √        |                       |                             |                        |                          |                          |                           |
|  | 6                    | √      | √                      | √              |             |            |         | √        |                       |                             |                        |                          |                          |                           |
|  | 7                    | √      | √                      | √              |             |            |         | √        |                       |                             |                        |                          |                          |                           |
|  | 8                    | √      | √                      | √              |             |            |         | √        |                       |                             |                        |                          |                          |                           |

## Paydaş Görüşlerinin Alınması ve Değerlendirilmesi

Paydaş Analizi kapsamında, paydaş görüşlerinin alınması çalışmalarında farklı yöntemler izlenmiştir. İlçe Milli Eğitim Müdürlüğü Strateji Geliştirme Kurulu ve Stratejik Plan Hazırlama Ekibi üyeleri ile yüz yüze görüşme, toplantı ve eğitim faaliyetleri gerçekleştirmiştir. Altındağ Kaymakamlığı başta olmak üzere kamu kurum ve kuruluşları, yerel kuruluşlar, sivil toplum kuruluşları vb. dış paydaşlarımızın yöneticileriyle yüz yüze görüşme şeklinde mülakatlar gerçekleştirilmiş, beklenti ve önerileri alınmıştır. Yüz yüze mülakatlardan elde edilen sonuçlar nitel olarak değerlendirilmiştir. Paydaşlarımızın tamamının görüşlerinin alınması ve değerlendirilmesi çalışmaları Stratejik Plan Hazırlama Ekibi Başkanı, Ekip Koordinatörü ve ekip içerisinde görevlendirilecek üye veya üyeler tarafından Stratejik Plan Hazırlama İl Çalışma takvimine uygun olarak gerçekleştirilmiştir.

**Tablo 4. İdari Personelin Hizmet Süresine İlişkin Bilgiler**

| Hizmet Süreleri | 2024 Yıl İtibarıyla |       |
|-----------------|---------------------|-------|
|                 | Kişi Sayısı         | Oran% |
| 1-4 Yıl         |                     |       |
| 5-6 Yıl         |                     |       |
| 7-10 Yıl        |                     |       |
| 10.....Üzeri    | 3                   | %100  |

**Tablo 5. Okul/Kurumda Oluşan Yönetici Sirkülasyonu Oranı**

|               | Yıl İçerisinde Okul/Kurumdan Ayrılan Yönetici Sayısı |      |      | Yıl İçerisinde Okul/Kurumda Göreve Başlayan Yönetici Sayısı |      |      |
|---------------|--|------|------|---|------|------|
|               | 2021   | 2022 | 2023 | 2021  | 2022 | 2023 |
| <b>TOPLAM</b> | -  | 1    | 2    | -   | 1    | 2    |

**Tablo 6 İdari Personelin Katıldığı Hizmet İçi Programları**

| Adı Soyadı          | Görevi           | Konulara göre katılım sağlanan hizmetiçi eğitim sayısı |                 |                 |
|---------------------|------------------|--|-----------------|-----------------|
|                     |                  | Yönetimle ilgili                                       | Kişisel Gelişim | Mesleki Gelişim |
| Saadettin DELLAL    | Okul Müdürü      | 9  | 28              | 54              |
| Lale EREKİNCİ SAYGI | Müdür Yardımcısı | 4  | 6               | 10              |
| Sehergül DOĞAN      | Müdür Yardımcısı | 3  | 8               | 11              |

**Tablo 7. Öğretmenlerin Hizmet Süreleri**

| Hizmet Süreleri | Kadın   | Erkek | Toplam |
|-----------------|---------|-------|--------|
|                 | 1-3 Yıl |       |        |
| 4-6 Yıl         |         |       |        |
| 7-10 Yıl        | 6       | 1     | 7      |
| 11-15 Yıl       | 7       | 1     | 8      |
| 16-20           | 2       | 2     | 4      |
| 20 ve üzeri     | 11      | 1     | 12     |

**Tablo 8. Kurumda Gerçekleşen Öğretmen Sirkülasyonu**

|        | Yıl İçerisinde Kurumdan Ayrılan Öğretmen Sayısı |      |      | Yıl İçerisinde Kurumda Göreve Başlayan Öğretmen Sayısı |      |      |
|--------|---|------|------|--|------|------|
|        | 2021  | 2022 | 2023 | 2021   | 2022 | 2023 |
| TOPLAM | 2   | 1    | 1    | -  | -    | 2    |

**Tablo 9. Öğretmenlerin Konulara Göre Katılım Sağlanan Hizmetçi Eğitim Sayısı**

| Adı Soyadı            | Görevi                | Yönetimle ilgili | Kişisel Gelişim | Mesleki Gelişim |
|-----------------------|-----------------------|------------------|-----------------|-----------------|
| Esmâ DAVULCU          | Rehber Öğretmen       | 0                | 16              | 8               |
| Günay ÇELİK           | Rehber Öğretmen       | 0                | 6               | 5               |
| Alev KURT             | Okul Öncesi Öğretmeni | 0                | 14              | 9               |
| Melîha ŞAHAN          | Okul Öncesi Öğretmeni | 0                | 14              | 7               |
| Ayla ÇAVUŞ ATASOY     | Sınıf Öğretmeni       | 0                | 5               | 4               |
| Ayşen ATICI           | Sınıf Öğretmeni       | 0                | 7               | 4               |
| Berna ÜSTÜN           | Sınıf Öğretmeni       | 2                | 5               | 15              |
| Ebru ALTINTAŞ         | Sınıf Öğretmeni       | 0                | 1               | 5               |
| Elif ETDÖĞER          | Sınıf Öğretmeni       | 0                | 10              | 7               |
| Emine ARIK            | Sınıf Öğretmeni       | 2                | 8               | 20              |
| Esin TÜRKELİ          | Sınıf Öğretmeni       | 2                | 7               | 15              |
| Fatma ÇEMEREZ         | Sınıf Öğretmeni       | 0                | 5               | 10              |
| Fatma TURHAN          | Sınıf Öğretmeni       | 0                | 7               | 5               |
| Gülây DİN             | Sınıf Öğretmeni       | 0                | 6               | 5               |
| Güldane KÜRKÇÜOĞLU    | Sınıf Öğretmeni       | 0                | 5               | 6               |
| Gülşah TAŞTEKİN MUTLU | Sınıf Öğretmeni       | 0                | 5               | 4               |
| Gültekin ÖZDEMİR      | Sınıf Öğretmeni       | 1                | 9               | 10              |
| Hatra AYDIN           | Sınıf Öğretmeni       | 0                | 7               | 4               |
| Hümeýra SIRA          | İngilizce             | 0                | 5               | 6               |

|                          |                 |   |     |     |
|--------------------------|-----------------|---|-----|-----|
| İlgım YAZICI             | Sınıf Öğretmeni | 0 | 6   | 6   |
| Leyla SALMAN             | Sınıf Öğretmeni | 0 | 10  | 7   |
| Meltem HAYRAN            | Sınıf Öğretmeni | 0 | 6   | 7   |
| Meral USTA               | Sınıf Öğretmeni | 0 | 5   | 6   |
| Merve YÜCEL              | Sınıf Öğretmeni | 0 | 6   | 5   |
| Muhammed İkbal<br>TEKGÜL | DKAB            | 0 | 10  | 5   |
| Murat SEVİM              | İngilizce       | 0 | 5   | 7   |
| Murat YILDIZ             | Sınıf Öğretmeni | 0 | 5   | 6   |
| Seval TUNCEL             | Sınıf Öğretmeni | 0 | 6   | 6   |
| Sevil ÜNSAL              | Sınıf Öğretmeni | 2 | 6   | 20  |
| Tülin Hicran ONURSAL     | Sınıf Öğretmeni | 0 | 4   | 9   |
| Zeki İLBOĞA              | Sınıf Öğretmeni | 0 | 4   | 7   |
| TOPLAM                   |                 | 9 | 215 | 240 |

**Tablo 10. Kurumdaki Mevcut Hizmetli/ Memur Sayısı**

|   | Görevi                    | Erkek | Kadın | Eğitim Durumu | Hizmet Yılı |
|---|---------------------------|-------|-------|---------------|-------------|
| 1 | Memur                     | 1     |       | Lise          | 34          |
| 2 | TYP Personeli             |       | 3     | İlköğretim    | 1           |
| 3 | PİKTES Temizlik Personeli |       | 1     | İlköğretim    | 2           |
| 3 | PİKTES Güvenlik Personeli |       | 1     | Lise          | 2           |

**Tablo 11: Okul/Kurum Rehberlik Hizmetleri**

| Mevcut Kapasite                 |  |  |                      | Mevcut Kapasite Kullanımı ve Performans |                 |             |   |                     |                  |
|---------------------------------|--|--|----------------------|---|-----------------|-------------|---|---------------------|------------------|
| Psikolojik Danışman Norm Sayısı | Görev Yapan Psikolojik Danışman Sayısı | İhtiyaç Duyulan Psikolojik Danışman Sayısı | Görüşme Odası Sayısı | Danışmanlık Hizmeti Alan                |                 |             | Rehberlik Hizmetleri İle İlgili Düzenlenen Eğitim/Paylaşım Toplantısı vb. Faaliyet Sayısı |                     |                  |
|                                 |  |  |                      | Öğrenci Sayısı                          | Öğretmen Sayısı | Veli Sayısı | Öğretmenlere Yönelik  | Öğrencilere Yönelik | Velilere Yönelik |
| 2                               | 2                                      | -  | 2                    | 98                                      | 95              | 98          | 13  | 11                  | 13               |

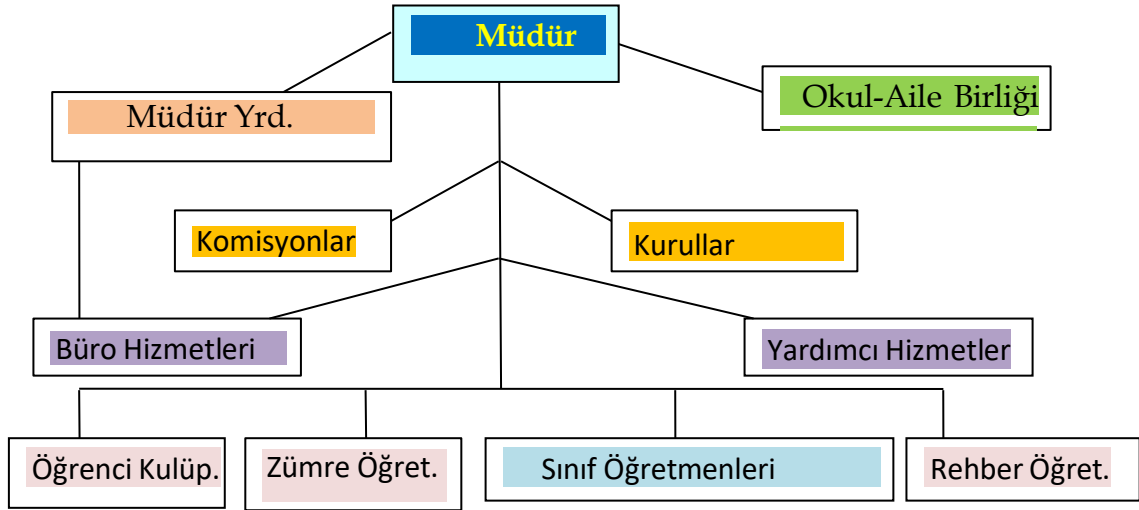
**Tablo 12: Teknolojik Kaynaklar Tablosu**

|                               |    |                          |         |
|-------------------------------|----|--------------------------|---------|
| Akıllı Tahta Sayısı           | 24 | TV Sayısı                | 1       |
| Masaüstü Bilgisayar Sayısı    | 20 | Yazıcı Sayısı            | 6       |
| Taşınabilir Bilgisayar Sayısı | 6  | Fotokopi Makinası Sayısı | 3       |
| Projeksiyon Sayısı            | 6  | İnternet Bağlantı Hızı   | 18 Mbps |

**Tablo 13: Fiziki Mekân Durumu Tablosu**

| Fiziki Mekân           | Var | Yok | Adedi | İhtiyaç | Açıklama |
|------------------------|-----|-----|-------|---------|----------|
| Öğretmen Çalışma Odası | X   |     | 1     |         |          |
| Ekipman Odası          | X   |     | 1     |         |          |
| Kütüphane              | X   |     | 1     |         |          |
| Rehberlik Servisi      | X   |     | 2     |         |          |
| Resim Odası            |     | X   | -     |         |          |
| Müzik Odası            |     | X   | -     |         |          |
| Çok Amaçlı Salon       | X   |     | 1     |         |          |
| Spor Salonu            | X   |     | 1     |         |          |

### 2.7.1. Teşkilat Yapısı



### 2.7.2. İnsan Kaynakları

Eğitimde insan kaynakları yönetimi, eğitim sisteminin etkin ve verimli çalışmasını sağlamak için kritik bir rol oynamaktadır. Bu süreçler, eğitim personelinin niteliklerini geliştirmelerine yardımcı olur ve dolaylı olarak öğrenci başarısını artırır. Bununla birlikte eğitimde insan kaynakları yönetimi öğretmenler, okul yöneticileri, uzmanlar ve diğer eğitim personelinin işe alım, eğitim ve isteklendirme gibi süreçleri kapsamaktadır.

### 2.7.3. Teknolojik Düzey

Okulumuzda Fatih Projesi kapsamında;

- Toplam 24 “Etkileşimli Tahta” kurulumu gerçekleştirilmiş ve alt yapı çalışmaları tamamlanmıştır.

Okulumuzda elektronik ortamda belge aktarım işlemleri DYS (Doküman Yönetim Sistemi) ile gerçekleştirilmektedir. Ayrıca Müdürlüğümüz ve diğer kurumlar arasında DYS aracılığıyla yazışmalar yapılmaktadır.

Bakanlığımızın kurmuş olduğu MEBBİS vasıtasıyla, kurumsal ve bireysel iş ve işlemlerin büyük bölümü, ayrıca personel ve öğrenci işlemlerini içeren modüller tek bir yapıda toplanmış ve kullanımına sunulmuştur. Kurumumuz MEBBİS üzerinden “, MEİS, TEFBİS, Kitap Seçim, e-Mezun, Özlük, e-Okul, Veli Bilgilendirme Sistemi” ve benzeri başlıklarında çalışmalar yürütülmektedir. Bakanlığımızın Veri Toplama Sistemi aktif olarak kullanılmaktadır.

### 2.7.4. Mali Kaynaklar

Müdürlüğümüzün 2024-2028 döneminde kaynakları, uygulanmakta olan tasarruf tedbirleri de dikkati alınarak tahmin edilmiş ve tabloda sunulmuştur.

**Tablo 14. 2024-2028 Stratejik Plan Faaliyet/Proje Maliyetlendirme Tablosu**

|                                | Planın<br>1. Yılı | Planın<br>2. Yılı | Planın<br>3. Yılı | Planın<br>4. Yılı | Planın<br>5. Yılı | Toplam<br>Maliyet |
|--------------------------------|-------------------|-------------------|-------------------|-------------------|-------------------|-------------------|
| <b>A1</b>                      |                   |                   |                   |                   |                   |                   |
| <b>H1.1</b>                    | 0                 | 0                 | 0                 | 0                 | 0                 | <b>0</b>          |
| <b>H1.2</b>                    | 0                 | 0                 | 0                 | 0                 | 0                 | <b>0</b>          |
| <b>A2</b>                      |                   |                   |                   |                   |                   |                   |
| <b>H2.1</b>                    | 12.000            | 12.000            | 12.000            | 12.000            | 12.000            | <b>60.000</b>     |
| <b>H2.2</b>                    | 0                 | 0                 | 0                 | 0                 | 0                 | <b>0</b>          |
| <b>H2.3</b>                    | 0                 | 0                 | 0                 | 0                 | 0                 | <b>0</b>          |
| <b>H2.4</b>                    | 0                 | 0                 | 0                 | 0                 | 0                 | <b>0</b>          |
| <b>A3</b>                      |                   |                   |                   |                   |                   |                   |
| <b>H3.1</b>                    | <b>8.000</b>      | 8.000             | 8.000             | 8.000             | 8.000             | <b>40.000</b>     |
| <b>H3.2</b>                    | 8.000             | 8.000             | 8.000             | 8.000             | 10.000            | <b>42.000</b>     |
| <b>Genel Yönetim Giderleri</b> | 5.000             | 5.000             | 5.000             | 5.000             | 5.000             | <b>25.000</b>     |
| <b>TOPLAM</b>                  | <b>33.000</b>     | <b>33.000</b>     | <b>33.000</b>     | <b>33.000</b>     | <b>35.000</b>     | <b>167.000</b>    |



**Tablo 15. Kaynak Tablosu**

| Kaynaklar           | 2024           | 2025           | 2026           | 2027           | 2028           |
|---------------------|----------------|----------------|----------------|----------------|----------------|
| Genel Bütçe         | -              | -              | -              | -              | -              |
| Okul Aile Birliđi   | 65.000         | 70.000         | 85.000         | 90.000         | <b>100.000</b> |
| Kira Gelirleri      | 162960         | 165000         | 168000         | 170000         | <b>172000</b>  |
| Dış Kaynak/Projeler | -              | -              | -              | -              | -              |
| <b>TOPLAM</b>       | <b>227.960</b> | <b>235.000</b> | <b>253.000</b> | <b>260.000</b> | <b>272.000</b> |

**Tablo 16: Gelir-Gider Tablosu**

| YILLAR                      | 2021   |                 | 2022   |               | 2023    |               |
|-----------------------------|--------|-----------------|--------|---------------|---------|---------------|
| HARCAMA KALEMLERİ           | GELİR  | GİDER           | GELİR  | GİDER         | GELİR   | GİDER         |
| Temizlik                    | 26.000 | 443             | 28.550 | 2.000         | 102.597 | <b>20.000</b> |
| Küçük Onarım                |        | 10.000          |        | 4.000         |         | <b>10.150</b> |
| Bilgisayar Harcamaları      |        | 6.000           |        | 10.000        |         | <b>2.000</b>  |
| Büro Makinaları Harcamaları |        | 6.000           |        | 2.000         |         | <b>30.000</b> |
| Telefon                     |        | 634             |        | 908           |         | <b>1.566</b>  |
| Sosyal Faaliyetler          |        | 1.000           |        | 2.000         |         | <b>3.360</b>  |
| Kırtasiye                   |        | 1.021,50        |        | 6.000         |         | <b>7.000</b>  |
| <b>GENEL</b>                |        | <b>25.098,5</b> |        | <b>26.908</b> |         | <b>74.076</b> |

**Tablo 17. Norm Kadro Durumu**

| <b>Sıra No.</b> | <b>Adı soyadı</b>   | <b>Ünvan</b> | <b>Branş</b>          | <b>Normu var mı?</b> | <b>Mevcut(Kadro)</b> | <b>İhtiyaç</b> | <b>Sözleşmeli</b> | <b>Fazla</b> |
|-----------------|---------------------|--------------|-----------------------|----------------------|----------------------|----------------|-------------------|--------------|
| 1               | Saadettin DELLAL    | Müdür        | Sınıf Öğretmeni       | Var                  | Var                  |                |                   |              |
| 2               | Lale EREKİNCİ SAYGI | Müd. Yrd     | Sınıf Öğretmeni       | Var                  | Var                  |                |                   |              |
| 3               | Sehergül DOĞAN      | Müd. Yrd     | Sınıf Öğretmeni       | Var                  | Var                  |                |                   |              |
| 4               | Esmâ DAVULCU        | Öğretmen     | Rehber Öğretmen       | Var                  | Var                  |                |                   |              |
| 5               | Günay ÇELİK         | Öğretmen     | Rehber Öğretmen       | Var                  | Var                  |                |                   |              |
| 6               | Alev KURT           | Öğretmen     | Okul Öncesi Öğretmeni | Var                  | Var                  |                |                   |              |
| 7               | Meliha ŞAHAN        | Öğretmen     | Okul Öncesi Öğretmeni | Var                  | Var                  |                |                   |              |
| 8               | Ayla ÇAVUŞ ATASOY   | Öğretmen     | Sınıf Öğretmeni       | Var                  | Var                  |                |                   |              |
| 9               | Ayşen ATICI         | Öğretmen     | Sınıf Öğretmeni       | Var                  | Var                  |                |                   |              |
| 10              | Berna ÜSTÜN         | Öğretmen     | Sınıf Öğretmeni       | Var                  | Var                  |                |                   |              |
| 11              | Ebru ALTINTAŞ       | Öğretmen     | Sınıf Öğretmeni       | Var                  | Var                  |                |                   |              |
| 12              | Elif ETDÖĞER        | Öğretmen     | Sınıf                 | Var                  | Var                  |                |                   |              |

|    |                       |          |                 |     |     |  |  |  |
|----|-----------------------|----------|-----------------|-----|-----|--|--|--|
|    |                       |          | Öğretmeni       |     |     |  |  |  |
| 13 | Emine ARIK            | Öğretmen | Sınıf Öğretmeni | Var | Var |  |  |  |
| 14 | Esin TÜRKELİ          | Öğretmen | Sınıf Öğretmeni | Var | Var |  |  |  |
| 15 | Fatma ÇEMEREZ         | Öğretmen | Sınıf Öğretmeni | Var | Var |  |  |  |
| 16 | Fatma TURHAN          | Öğretmen | Sınıf Öğretmeni | Var | Var |  |  |  |
| 17 | Gülay DİN             | Öğretmen | Sınıf Öğretmeni | Var | Var |  |  |  |
| 18 | Güldane KÜRKÇÜOĞLU    | Öğretmen | Sınıf Öğretmeni | Var | Var |  |  |  |
| 19 | Gülşah TAŞTEKİN MUTLU | Öğretmen | Sınıf Öğretmeni | Var | Var |  |  |  |
| 20 | Gültekin ÖZDEMİR      | Öğretmen | Sınıf Öğretmeni | Var | Var |  |  |  |
| 21 | Hatra AYDIN           | Öğretmen | Sınıf Öğretmen  | Var | Var |  |  |  |
| 22 | Hümeyra SIRA          | Öğretmen | İngilizce       | Var | Var |  |  |  |
| 23 | Ilgım YAZICI          | Öğretmen | Sınıf Öğretmeni | Var | Var |  |  |  |
| 24 | Leyla SALMAN          | Öğretmen | Sınıf Öğretmeni | Var | Var |  |  |  |
| 25 | Meltem HAYRAN         | Öğretmen | Sınıf Öğretmeni | Var | Var |  |  |  |
| 26 | Meral USTA            | Öğretmen | Sınıf Öğretmeni | Var | Var |  |  |  |
| 27 | Merve YÜCEL           | Öğretmen | Sınıf Öğretmeni | Var | Var |  |  |  |

|    |                          |          |                    |     |     |  |  |  |
|----|--------------------------|----------|--------------------|-----|-----|--|--|--|
| 28 | Muhammed İkbal<br>TEKGÜL | Öğretmen | DKAB               | Var | Var |  |  |  |
| 29 | Murat SEVİM              | Öğretmen | İngilizce          | Var | Var |  |  |  |
| 30 | Murat YILDIZ             | Öğretmen | Sınıf<br>Öğretmeni | Var | Var |  |  |  |
| 31 | Seval TUNCEL             | Öğretmen | Sınıf<br>Öğretmeni | Var | Var |  |  |  |
| 32 | Sevil ÜNSAL              | Öğretmen | Sınıf<br>Öğretmeni | Var | Var |  |  |  |
| 33 | Tülin Hicran<br>ONURSAL  | Öğretmen | Sınıf<br>Öğretmeni | Var | Var |  |  |  |
| 34 | Zeki İLBOĞA              | Öğretmen | Sınıf<br>Öğretmeni | Var | Var |  |  |  |

**Tablo 18.Okul/Kurum İçi Analiz İçerik Tablosu**

| Okul/Kurum İçi                               | Analiz İçerik Tablosu |     |       |               |
|--|-----------------------|-----|-------|---------------|
| <b>ÖĞRENCİ SAYILARI</b>                      | <b>SINIFI</b>         | Kız | Erkek | <b>Toplam</b> |
|  | <b>ANASINIFI</b>      | 19  | 19    | 38            |
|  | <b>1. SINIFLAR</b>    | 86  | 87    | 173           |
|  | <b>2. SINIFLAR</b>    | 97  | 96    | 193           |
|  | <b>3. SINIFLAR</b>    | 113 | 113   | 226           |
|  | <b>4. SINIFLAR</b>    | 86  | 75    | 161           |
|  | <b>TOPLAM</b>         | 401 | 390   | 791           |
| <b>DERSLİK BAŞINA DÜŞEN ÖĞRENCİ SAYISI:</b>  | <b>31</b>             |     |       |               |
| <b>ÖĞRETMEN BAŞINA DÜŞEN ÖĞRENCİ SAYISI:</b> | <b>31</b>             |     |       |               |

|   |                                 |              |              |               |
|---|---------------------------------|--------------|--------------|---------------|
| <b>ŞUBE BAŞINA DÜŞEN ÖĞRENCİ SAYISI:</b>                    | <b>31</b>                       |              |              |               |
| <b>ŞUBE BAŞINA 30'DAN FAZLA ÖĞRENCİSİ OLAN ŞUBE SAYISI:</b> | <b>13</b>                       |              |              |               |
| <b>İNSAN KAYNAKLARI VERİLERİ</b>                            | <b>Unvan*</b>                   | <b>Erkek</b> | <b>Kadın</b> | <b>Toplam</b> |
|   | Okul Müdürü ve Müdür Yardımcısı | <b>1</b>     | <b>2</b>     | <b>3</b>      |
|   | Okul Öncesi Öğretmeni           | -            | <b>2</b>     | <b>2</b>      |
|   | Sınıf Öğretmeni                 | <b>3</b>     | <b>21</b>    | <b>24</b>     |
|   | Branş Öğretmeni                 | <b>2</b>     | <b>1</b>     | <b>3</b>      |
|   | Rehber Öğretmen                 |              | <b>2</b>     | <b>2</b>      |
|   | İdari Personel                  |              | <b>1</b>     | <b>1</b>      |
|   | Yardımcı Personel               |              | <b>4</b>     | <b>4</b>      |
|   | Güvenlik Personeli              |              | <b>1</b>     | <b>1</b>      |
|   | <b>Toplam Çalışan Sayıları</b>  | <b>6</b>     | <b>34</b>    | <b>40</b>     |

### 2.7.5. İstatistiki Veriler

İstatistiki Veriler Tablosu

|  | 2021 | 2022 | 2023 | AÇIKLAMA   |
|--|------|------|------|--|
| <b>YILLARA GÖRE TOPLAM ÖĞRENCİ SAYISI</b>                        | 755  | 770  | 775  | Genel öğrenci mevcudunda artış gözlenmiştir.   |
| <b>KAYNAŞTIRMA EĞİTİMİNE TABİ ÖĞRENCİ SAYISI</b>                 | 4    | 7    | 10   | Kaynaştırma öğrencileri için verilen destek eğitimleri velilerin konu ile ilgili duyarlılığını artırmıştır.              |
| <b>DEVAMSIZLIK NEDENİ İLE SINIF TEKRARI YAPAN ÖĞRENCİ SAYISI</b> | 2    | 3    | 4    | Okul mevcudunun yıllara göre artması ile devamsızlıktan sınıf tekrarı yapan öğrenci sayısı da artış göstermiştir.        |
| <b>OKULDA AÇILAN DERS DIŞI KURSLARA KATILAN ÖĞRENCİ SAYISI</b>   | -    | -    | -    | Ders dışı kurslar açılmamıştır   |
| <b>OKULDA YAPILAN KÜLTÜREL-SANATSAL FAALİYETLER</b>              | 2    | 5    | 8    | Gezi,kermes,sergi faaliyetlerinin öğrenci ve veliler üzerindeki olumlu etkisi bu faaliyetlerin artmasına neden olmuştur. |

## 2.8.Dış Çevre Analizi (Politik, Ekonomik, Sosyal, Teknolojik, Yasal ve Çevresel Çevre Analizi – PESTLE)

Dış Çevre Analizi Tablosu

| PEST Analizi<br>(Politik, Ekonomik, Sosyal Kültürel, Teknolojik, Ekolojik, Etik) | Etki Değerlendirmesi |                |          |               |                   |
|--|----------------------|----------------|----------|---------------|-------------------|
|  | Etkisi Çok Olumsuz   | Etkisi Olumsuz | Etkisiz  | Etkisi Olumlu | Etkisi Çok Olumlu |
| <b>Politik ve Yasal Etkenler</b>   | <b>-2</b>            | <b>-1</b>      | <b>0</b> | <b>1</b>      | <b>2</b>          |
| İlçe, il ve bakanlık stratejik planlarının incelenmesi                           |                      |                |          |               | X                 |
| Yasal yükümlülüklerin belirlenmesi, personelin yasal hak ve sorumlulukları       |                      |                |          |               | X                 |
| Oluşturulması gereken kurul ve komisyonlar                                       |                      |                |          |               | X                 |
| Okul çevresindeki politik durum  |                      |                | X        |               |                   |
| <b>Ekonomik Etkenler</b>   | <b>-2</b>            | <b>-1</b>      | <b>0</b> | <b>1</b>      | <b>2</b>          |
| Okulun bulunduğu çevrenin genel gelir durumu                                     |                      | X              |          |               |                   |
| Okulun gelirini artırıcı unsurlar  |                      |                | X        |               |                   |
| Okulun giderini artırıcı unsurlar  |                      | X              |          |               |                   |
| Tasarruf sağlama imkanları   |                      |                | X        |               |                   |
| <b>Sosyokültürel Etkenler</b>  | <b>-2</b>            | <b>-1</b>      | <b>0</b> | <b>1</b>      | <b>2</b>          |
| Aile ve öğrencilerin bilinçlenmesi   |                      |                |          |               | X                 |
| Aile yapısındaki değişim   | X                    |                |          |               |                   |
| Nüfus artışı veya göç  |                      | X              |          |               |                   |
| Hayat beklentilerindeki değişimler ( lüks yaşam arzusu )                         |                      | X              |          |               |                   |
| Beslenme alışkanlıkları  |                      |                | X        |               |                   |
| Nüfusun yaşlara göre dağılımı  |                      |                | X        |               |                   |
| <b>Teknolojik ve Çevresel Etkenler</b>   | <b>-2</b>            | <b>-1</b>      | <b>0</b> | <b>1</b>      | <b>2</b>          |
| Bilinçsiz internet kullanımı   | X                    |                |          |               |                   |
| Çalışan ve öğrencilerin teknoloji kullanım kapasiteleri                          |                      |                |          |               | X                 |
| Teknoloji alanındaki gelişmeler  |                      |                |          |               | X                 |
| Teknolojinin eğitimde kullanımı  |                      |                |          |               | X                 |
| Okulun sahip olduğu teknolojik altyapı   |                      |                |          |               | X                 |

## 2.9. Güçlü ve Zayıf Yönler ile Fırsatlar ve Tehditler (GZFT Analizi)

Okulumuzun temel istatistiklerinde verilen okul künyesi, çalışan bilgileri, bina bilgileri, teknolojik kaynak bilgileri ve gelir gider bilgileri ile paydaş anketleri sonucunda ortaya çıkan sorun ve gelişime açık alanlar iç ve dış faktör olarak değerlendirilerek GZFT tablosunda belirtilmiştir. Dolayısıyla olguyu belirten istatistikler ile algıyı ölçen anketlerden çıkan sonuçlar tek bir analizde birleştirilmiştir.

Kurumun güçlü ve zayıf yönleri donanım, malzeme, çalışan, iş yapma becerisi, kurumsal iletişim gibi çok çeşitli alanlarda kendisinden kaynaklı olan güçlülükleri ve zayıflıkları ifade etmektedir ve ayırında temel olarak okul müdürü/müdürlüğü kapsamından bakılarak iç faktör ve dış faktör ayrımı yapılmıştır.

### İçsel Faktörler

#### Güçlü Yönler

#### GZFT Analizi Güçlü Yönler Tablosu

|                         |   |
|-------------------------|---|
| <b>Öğrenciler</b>       | <ol style="list-style-type: none"><li>1. Öğrenci sayısının ilçe ortalamasında olması.</li><li>2. Özel Eğitimi ihtiyacı olan öğrenciler için özel eğitim sınıfı bulunması</li><li>3. Öğrencilerimizin sosyal, sanatsal ve kültürel faaliyetlere ilgisi ve başarısı</li><li>4. Zorunlu eğitim nedeni ile kayıtsız öğrenci kalmaması</li><li>5. Sosyal sportif faaliyetler açısından sürekli gelişim göstermesi</li></ol>  |
| <b>Çalışanlar</b>       | <ol style="list-style-type: none"><li>1. Yeniliğe ve gelişmeye açık, genç öğretmen kadrosu</li><li>2. Gayretli, özverili ve kurumsal kimliği önemseyen çalışanların olması</li><li>3. Personelin niteliğinin yüksek olması sayesinde yoğun iş potansiyelini çözüme kavuşturması</li><li>4. Mesleki tecrübelerinin yüksek oranda olması</li><li>5. Bilgi teknolojileri ve teknolojik donanımı kullanmaya hakim olmaları</li><li>6. Çalışanlar arasında iletişimin güçlü olması</li><li>7. Öğretmenlerimizin sürekli yer değiştirmemeleri</li></ol> |
| <b>Veliler</b>          | <ol style="list-style-type: none"><li>1. Velilerin okulun yakınında olması</li><li>2. Okul aile birliğinin etkin bir şekilde çalışması</li></ol>  |
| <b>Bina ve Yerleşke</b> | <ol style="list-style-type: none"><li>1. Okulumuza tahsis edilen binanın teknik donanımlarının yeterli olması</li><li>2. Okulun merkezde bulunması</li><li>3. Okulun ısıtma sisteminin yeterli düzeyde olması</li></ol>   |
| <b>Donanım</b>          | <ol style="list-style-type: none"><li>1. Konferans salonu olması</li><li>2. Spor salonunun olması</li><li>3. Beceri atölyelerinin olması</li><li>4. Destek eğitim odasının olması</li><li>5. Yeterli teknolojik donanımın olması</li><li>6. Özellikle bedensel yetersizliği bulunan öğrenciler için engelli rampası bulunması</li><li>7. Özellikle bedensel yetersizliği bulunan öğrenciler için engelli tuvaletinin bulunması</li><li>8. Güvenlik kamerasının olması</li></ol>   |



|                           |   |
|---------------------------|---|
| <b>Bütçe</b>              | <ol style="list-style-type: none"> <li>1. Okul Aile Birliđi aktif ve sorumlu alıřmaya isteklidir.</li> <li>2. Kantin gelirinin olması</li> </ol>   |
| <b>Yönetim Süreçleri</b>  | <ol style="list-style-type: none"> <li>1. Öğretim programlarının geliştirilmesinde katılımcı bir yaklaşımın benimsenmesi.</li> <li>2. Eğitim politikalarının belirlenmesinde paydařların görüş ve önerilerinin dikkate alınması</li> <li>3. Yönetimsel süreçlerin teknolojik gelişmelere uygun olarak yenilenmesi</li> <li>4. Okulda yönetim süreçlerinin içinde bulunanların yeniliđe açık, genç ve dinamik olmaları</li> <li>5. Gelen talep ve isteklerin zamanında dikkate alınması ve yerine getirilmesi</li> <li>6. Yöneticilerin paydařlarıyla uyumlu alıřması</li> <li>7. Sorunların yerinde ve zamanında özülmesi</li> <li>8. İş bilen, yetenekli yöneticilerin olması</li> <li>9. Hizmet içi eğitimlerle öğretmenlerin kişisel, sosyal, mesleki gelişimlerini artırmayı hedefleyen bir yönetici kadrosunun olması</li> </ol> |
| <b>İletişim Süreçleri</b> | <ol style="list-style-type: none"> <li>1. Öğretmenler arasındaki iletişimin güçlü olması.</li> <li>2. Öğretmen ve idareci iletişimi güçlüdür.</li> <li>3. Köklü bir geçmişe dayanan kültür ve bilgi birikimi.</li> <li>4. Bilgi teknolojilerinin gelişmiş olması</li> <li>5. Akıllı telefonlarının yaygınlaşması</li> <li>6. Okul web sitesinin güncel olması</li> <li>7. Okulda sosyal ağların kullanılması E-okul yazılımlarının kullanılması</li> <li>8. İletişim odaklı alıřarak sorunları özüme kavuşturma</li> </ol>  |

## Zayıf Yönler

### GZFT Analizi Zayıf Yönler Tablosu

|                   |   |
|-------------------|---|
| <b>Öğrenciler</b> | <ol style="list-style-type: none"> <li>1. Sosyal, kültürel, sportif ve bilimsel faaliyetlerin yetersizliđi</li> <li>2. Yabancı uyruklu öğrenci sayısının her geçen gün artması</li> <li>3. Yabancı uyruklu öğrencilerin adres tespitindeki zorluklar</li> <li>4. Yeterli ve dengeli beslenme problemleri</li> <li>5. Okulumuzda öğretmen ve öğrencilerin istenilen düzeyde sosyal etkinliklere katılmaması.</li> <li>6. Sürekli devamsızlık yapan öğrencilerin fazlalığı</li> </ol> |
| <b>Çalıřanlar</b> | <ol style="list-style-type: none"> <li>1. Hizmet içi eğitimlerin etkinliđinin istenen düzeyde olmaması</li> <li>2. Hizmet içi eğitim kurslarına olan ilgi azlığı</li> <li>3. Personelin alınan karar ve uygulamalarda yeteri kadar görüş bildirmemesi</li> <li>4. Kadrolu hizmetlinin olmaması</li> </ol>   |
| <b>Veliler</b>    | <ol style="list-style-type: none"> <li>1. Velilerin sürekli telefon numaralarının deđiřmesi</li> <li>2. Velilerle iletişimde sms sisteminin kullanılamaması</li> <li>3. Veli iletişim bilgilerinin güncel olmaması</li> <li>4. Velilerin eğitim seviyesinin düşük olması</li> <li>5. Velilerin öğrencilere evde yeterli desteđi vermemeleri</li> </ol>  |

|                           |  |
|---------------------------|--|
| <b>Bina ve Yerleşke</b>   | <ol style="list-style-type: none"> <li>1. Bahçe zeminin asfalt olması</li> </ol>   |
| <b>Donanım</b>            | <ol style="list-style-type: none"> <li>1. Teknolojinin bilinçsizce kullanımı</li> <li>2. Misafir ve bekleme salonunun olmaması</li> </ol>  |
| <b>Bütçe</b>              | <ol style="list-style-type: none"> <li>1. Mevzuattan kaynaklanan sorunlar</li> <li>2. Görünür bağışlarda her yıl olan azalma</li> </ol>  |
| <b>Yönetim Süreçleri</b>  | <ol style="list-style-type: none"> <li>1. Özel eğitime ihtiyacı olan bireylerin tespitine yönelik etkili bir tarama ve tanılama sisteminin olmaması</li> <li>2. Eğitim politikalarında çok sık değişiklik yapılması ve eğitim sistemindeki düzenlemelere ilişkin pilot uygulamaların yetersizliği</li> <li>3. Geçmiş yıllara ait veri, bilgi ve belgelere ulaşılabilesine imkân sağlayacak bir elektronik arşivleme sisteminin bulunmaması</li> <li>4. Çalışanların iş performansının ölçülememesi, takdir tanıma sisteminin olmaması</li> </ol> |
| <b>İletişim Süreçleri</b> | <ol style="list-style-type: none"> <li>1. Bilgi teknolojilerinin hızlı gelişiminde kaynaklı eğitime olan olumsuz etkileri</li> </ol>   |

## Dışsal Faktörler

### Fırsatlar

#### GZFT Analizi Fırsatlar Tablosu

|                 |  |
|-----------------|--|
| <b>Politik</b>  | <ol style="list-style-type: none"> <li>1. <b>Personel donanımlarının yeterli düzeyde olması.</b></li> <li>2. <b>Ülkemizin uluslararası düzeydeki tanınırlığının olması</b></li> <li>3. <b>Sektörün mesleki ve teknik eğitim konusunda iş birliğine açık olması</b></li> <li>4. <b>Üst politika belgelerinde eğitimin öncelikli alan olarak yer alması</b></li> <li>5. <b>Diğer ülkelerin ve uluslararası kuruluşların ülkemizle işbirliğine açık olması</b></li> <li>6. <b>Merkezi yönetim bütçesinden eğitime ayrılan payın artış eğiliminde olması</b></li> <li>7. <b>Bakanlığın eğitime yeni yaklaşımların olması</b></li> <li>8. <b>STK'ları eğitime olan yatırımları</b></li> </ol> |
| <b>Ekonomik</b> | <ol style="list-style-type: none"> <li>1. Eğitimin sürdürülebilir ekonomik kalkınmadaki işlevi konusunda toplumsal farkındalık</li> <li>2. Eğitim ve öğretime yönelik talebin giderek artması</li> <li>3. Diğer ülkelerin ve uluslararası kuruluşların ülkemizle işbirliğine açık olması</li> <li>4. Merkezi yönetim bütçesinden eğitime ayrılan payın artış eğiliminde olması</li> <li>5. Çevredeki yeşil alan ve spor tesislerinin çoğalması</li> <li>6. Okula ulaşım araçlarının ve kişisel araç sayısının artması</li> </ol>   |
|                 | <ol style="list-style-type: none"> <li>1. Hayat boyu öğrenmeyi destekleyen devlet politikaların varlığı</li> <li>2. Geniş bir paydaş kitlesinin varlığı.</li> <li>3. Merkezi yönetim bütçesinden eğitime ayrılan payın artış eğiliminde olması</li> </ol>  |

|                      |   |
|----------------------|---|
| <b>Sosyolojik</b>    | <ol style="list-style-type: none"> <li>4. Hayırseverlerin eğitim ve öğretime katkı sağlaması</li> <li>5. Sosyal medyanın geniş kitlelerce kullanılıyor olması</li> <li>6. Belediyelerin eğitime olan yatırımlarının artması</li> <li>7. Bulduğumuz bölgedeki genç nüfusun artması</li> </ol>  |
| <b>Teknolojik</b>    | <ol style="list-style-type: none"> <li>1. Ulaşım ağının gelişmesi.</li> <li>2. Gelişen teknolojilerin eğitimde kullanılabilirliğinin artması</li> <li>3. Eğitim bilimleri alanında çok sayıda araştırma yapılması</li> <li>4. Sosyal medyanın geniş kitlelerce kullanılıyor olması</li> <li>5. Teknolojik çeşitliliğin artması ve teknolojiye ulaşımın kolaylaşması</li> </ol>  |
| <b>Mevzuat-Yasal</b> | <ol style="list-style-type: none"> <li>1. Öğretmen kadrosunun tam olması.</li> <li>2. Kaliteli eğitim ve öğretime ilişkin talebin artması</li> <li>3. Destek Sınıfının bulunması.</li> <li>4. Rehberlik Servisinin bulunması.</li> <li>5. Üst politika belgelerinde eğitimin öncelikli alan olarak yer alması</li> <li>6. Öğretmen arzının yeterli olması</li> <li>7. Mevcut yönetmeliklerin ve kanunların günümüz şartlarına göre güncellenmesi</li> </ol> |
| <b>Ekolojik</b>      | <ol style="list-style-type: none"> <li>1. Okulumuz bölgesinde yeni yerleşimlerin olması</li> <li>2. Altyapı sorunlarının azalması</li> <li>3. Çevreye yapılan yatırımların artması</li> <li>4. Sıfır Atık Projesi uygulamalarının çoğalması</li> <li>5. Ağaçlandırma çalışmalarına önem verilmesi</li> </ol>  |

## Tehditler

### GZFT Analizi Tehditler Tablosu

|                 |   |
|-----------------|---|
| <b>Politik</b>  | <ol style="list-style-type: none"> <li>1. Öğrenci ve ailelerin meslekler ve iş hayatıyla ilgili yeterli bilgiye sahip olmaması</li> <li>2. Nüfus hareketleri ve kentleşmede yaşanan hızlı değişim</li> <li>3. Bölgeler arası gelişmişlik farkı.</li> <li>4. Köyden kente göç olayının yoğunlaşması</li> <li>5. Yabancı uyruklu vatandaşların çoğalması</li> </ol>   |
| <b>Ekonomik</b> | <ol style="list-style-type: none"> <li>1. Özel sektörün eğitim yatırımlarının yeterli düzeyde olmaması</li> <li>2. Toplumda kitap okuma, spor yapma, sanatsal ve kültürel faaliyetlerde bulunma alışkanlığının yetersiz olması</li> <li>3. İşgücü piyasasının yeterince şeffaf olmaması ve ucuz işgücü talebi</li> <li>4. Bölgeler arası gelişmişlik farkı.</li> <li>5. Veli profilinin sosyo-kültürel ve ekonomik yönden düşük düzeyde olması.</li> <li>6. Bakanlık bütçesinin okul ve kurumların ihtiyaçlarını karşılayacak düzeyde olmaması</li> <li>7. Eğitim ve öğretimin finansmanında yerel yönetimlerin katkısının yetersiz olması</li> <li>8. Gelişen ve değişen teknolojiye uygun donatım maliyetinin yüksek olması</li> <li>9. İşsizlik oranlarının mevsimsel olarak değişmesi</li> <li>10. Aileler tarafından eğitime ayrılan bütçenin azalması</li> <li>11. Yabancı uyruklu öğrenci sayısının artması</li> </ol> |
|                 | <ol style="list-style-type: none"> <li>1. Öğretmen, yönetici ve ailelerin özel eğitim konusunda yeterli bilgiye ve duyarlılığa sahip olmaması</li> </ol>  |

|   |  |
|---|--|
| <p style="text-align: center;"><b>Sosyolojik</b></p>    | <ol style="list-style-type: none"> <li>2. Öğrenci ve ailelerin meslekler ve iş hayatıyla ilgili yeterli bilgiye sahip olmaması</li> <li>3. Kayıt bölgesindeki nüfusun hızla çoğalması</li> <li>4. Toplumda kitap okuma, spor yapma, sanatsal ve kültürel faaliyetlerde bulunma alışkanlığının yetersiz olması</li> <li>5. Bölgeler arası gelişmişlik farkı.</li> <li>6. Yapılaşmadan kaynaklı göç olayının artmasıyla değişen sosyal yapı</li> <li>7. Teknolojinin olumsuz yönleri hakkında ailelerin ilgisizliği</li> <li>8. Parçalanmış aile sayısının fazlalığı</li> <li>9. Çevre olarak uyuşturucuya erişimin kolay olması.</li> <li>10. Çevre olarak madde kullanımının olması</li> <li>11. Çevre olarak şiddet olaylarının fazlaca yaşanması</li> <li>12. Dilimizin etkili ve güzel kullanılmaması.</li> </ol> |
| <p style="text-align: center;"><b>Teknolojik</b></p>    | <ol style="list-style-type: none"> <li>1. Bireylerde oluşan teknoloji bağımlılığı</li> <li>2. İnternet ortamında oluşan bilgi kirliliği, doğru ve güvenilir bilgiyi ayırt etme güçlüğü</li> <li>3. Elektronik bilgi güvenliğine yönelik saldırılar</li> <li>4. Medyada eğitim ve öğretime ilişkin çoğunlukla olumsuz haberlerin ön plana çıkarılması.</li> <li>5. Şiddet içerikli oyunların artması</li> <li>6. Teknolojinin kötü yanlarına ulaşımın kolaylığı</li> <li>7. Akıllı telefonlarda kullanım yaşının düşmesi</li> </ol>   |
| <p style="text-align: center;"><b>Mevzuat-Yasal</b></p> | <ol style="list-style-type: none"> <li>1. Eğitim ve öğretimin finansmanında yerel yönetimlerin katkısının yetersiz olması</li> <li>2. Mevzuatta sık değişimlerin olması</li> </ol>   |
| <p style="text-align: center;"><b>Ekolojik</b></p>      | <ol style="list-style-type: none"> <li>1. Toplumda kitap okuma, spor yapma, sanatsal ve kültürel faaliyetlerde bulunma alışkanlığının yetersiz olması</li> <li>2. Binalaşmadan kaynaklanan çevre kirliliğinin çoğalması</li> <li>3. Yapılaşmadan dolayı çevre kirliliğinin artması</li> <li>4. Araç sayısının artması</li> </ol>   |

## 2.10.Tespit ve İhtiyaçların Belirlenmesi

Tespit ve İhtiyaçların Belirlenmesi Tablosu

| DURUM ANALİZİ AŞAMALARI                              | TESPİTLER/ SO RUN ALANLARI  | İHTİYAÇLAR/ GELİŞİM ALANLARI  |
|--|---|---|
| Uygulanmakta Olan Stratejik Planın Değerlendirilmesi | <ul style="list-style-type: none"><li>Hedeflerin paydaş beklentilerini tam olarak ifade edecek şekilde ihtiyaçları karşılayacak sayıda olmaması</li></ul>   | <ul style="list-style-type: none"><li>Hedeflerin, stratejik planda yer alan analizlerin tamamı değerlendirilerek, içerik ve sayı bakımından iyi ifade edilmesi</li></ul>  |
| Mevzuat Analizi                                      | <ul style="list-style-type: none"><li>Özel sektör kuruluşları, üniversiteler ve yerel kuruluşlar ile işbirliği gerektiren çalışmalarda, kurum ve kuruluşların mevzuat farklılığından kaynaklanan sorunlar</li></ul> | <ul style="list-style-type: none"><li>Özel sektör, üniversite ve yerel kuruluşlarla düzenlenen protokollerde mevzuatla birlikte kurumumuzun mevcut durumu ve kuruluş politikalarının birlikte değerlendirilmesi</li></ul> |
| Ust Politika Belgeleri Analizi                       |   | <ul style="list-style-type: none"><li>Stratejik Plan Hazırlama, Performans Programı ve Faaliyet Raporu Hazırlama, Stratejik Yönetim Süreci ile ilgili diğer iş ve işlemler</li></ul>                                      |
| Paydaş Analizi                                       | <ul style="list-style-type: none"><li>Paydaşların çeşitliliği ve paydaş kitlesinin nicel büyüklüğü,</li><li>İdarenin sorumluluk veya yetki alanı dışında paydaş beklentilerinin bulunması</li></ul>                 | <ul style="list-style-type: none"><li>Paydaşların idareden beklentilerinin faaliyet alanlarıyla uyumu sağlanmalı, plan döneminde kurumsal faaliyetler hakkında paydaşlara düzenli bilgilendirme yapılması</li></ul>       |
| Kurum Kültürü Analizi                                | <ul style="list-style-type: none"><li>Stratejik Yönetim Süreci ilçe iş ve işlemleri koordine edecek, nitelikli personel sayısının az olması</li></ul>   | <ul style="list-style-type: none"><li>Merkezi ve mahalli hizmetiçi eğitim faaliyetleri ilçe Stratejik Yönetim Süreci iş ve işlemlerini koordine edecek personel sayısının artırılması</li></ul>                           |
| Teknoloji ve Bilişim Altyapısı Analizi               | <ul style="list-style-type: none"><li>Yerel düzeyde oluşturulan istatistik sisteminin etkin şekilde kullanılmaması</li></ul>  | <ul style="list-style-type: none"><li>Yerel istatistik sisteminin etkin şekilde kullanılması için gerekli yasal düzenlemelerin yapılması</li></ul>  |
| Mali Kaynak Analizi                                  | <ul style="list-style-type: none"><li>Öngörülemeyen nedenlerden dolayı bütçede kesinti ihtimalinin yapılması</li></ul>  | <ul style="list-style-type: none"><li>Harcama planlamalarında mali kaynaklarda meydana gelecek öngörülemeyen değişikliklerin dikkate alınması</li></ul>   |



ANKARA - ALTINDAĞ  
İLÇE MİLLÎ EĞİTİM MÜDÜRLÜĞÜ

## III. BÖLÜM

# GELECEĞE BAKIŞ



2024-2028  
Stratejik **PLAN**

## BÖLÜM III: GELECEĞE BAKIŞ

Okul Müdürlüğümüzün Misyon, vizyon, temel ilke ve değerlerinin oluşturulması kapsamında öğretmenlerimiz, öğrencilerimiz, velilerimiz, çalışanlarımız ve diğer paydaşlarımızdan alınan görüşler, sonucunda stratejik plan hazırlama ekibi tarafından oluşturulan Misyon, Vizyon, Temel Değerler; Okulumuz üst kuruluna sunulmuş ve üst kurul tarafından onaylanmıştır.

### MİSYONUMUZ

Devletimizin Anayasası ve kanunları çerçevesinde ,Atatürk'ün ilke inkılapları doğrultusunda; Türk toplumunun değerlerini, ahlakını önemseyen topluma yararlı insanlar yetiştirmek, okul öncesinden başlayarak öğrencilerimize çağdaş bir eğitim vermek, seveceve benimseyerek gelinecek bir okul ortamı hazırlayarak geleceğimize en kaliteli ve verimli insanları yetiştirmek çalışmak.

### VİZYONUMUZ

Milletini, devletini seven , ufku geniş, başarıda sınır tanımayan, üretmeyi ve yeniliği seven modern teknolojiye hakim, bir adım önde olan model bir okul olmak.

## TEMEL DEĞERLERİMİZ

1. Atatürk ilke ve inkılâpları temel ilkemizdir.
2. Kültürel değerlerimizden kopmadan yeniliklere uyum sağlayarak yolumuza devam etmekteyiz.
3. Dilimizin korunması, etkili ve doğru kullanılmasını sağlamakla mükellefiz.
4. Gelişime açığız ve gelişim konusunda birbirimizi harekete geçirmekle yükümlüüz.
5. Fırsat eşitliğini okulda yaşatırız. Demokratik anlayışa önem veririz.
6. Öğrenci merkezli eğitim anlayışına sahibiz.
7. Sorun yaratan değil, çözüm üreten bireyler olmayı hedefleriz.
8. Okulumuz demokratik temeller üzerine kurulmuştur.
9. Velilerimizi çalışmalarımıza ortak etmeye yönelik faaliyetler gerçekleştiririz.
10. Nitelikli bir eğitim-öğretim ve yönetim kadrosuna sahip olmak





ANKARA - ALTINDAĞ  
İLÇE MİLLÎ EĞİTİM MÜDÜRLÜĞÜ

## IV. BÖLÜM

AMAÇ, HEDEF VE  
STRATEJİLERİN  
BELİRLENMESİ



2024-2028  
Stratejik **PLAN**

## Amaç, Hedef ve Stratejilerin Belirlenmesi

### TEMA 1: Eğitim ve Öğretime Erişim ve Katılım

|                  |   |
|------------------|---|
| AMAÇ 1 (A1)      | Eğitim ve öğretime erişim oranlarını artırarak eğitim kurumumuzun hedef kitesini oluşturan her bireye ulaşmak           |
| Hedef 1.1 (H1.1) | Kurumumuzda okullaşma oranlarını plan dönemi sonuna kadar %100'e çıkarmak   |
| Hedef 1.2 (H1.2) | Özel eğitim ve rehberliğe ihtiyaç duyan öğrencilerin %100'üne ulaşarak, eğitim ve rehberlik gereksinimlerini karşılamak |

### TEMA 2: Eğitim ve Öğretimde Kalite

|                  |  |
|------------------|--|
| AMAÇ 2 (A2)      | Temel eğitimde öğrencilerin kaliteli eğitime erişimleri fırsat eşitliği temelinde artırılarak bilişsel, duyuşsal ve fiziksel olarak çok yönlü gelişimleri sağlanacak ve temel hayat becerilerini edinmiş öğrenciler yetiştirilecektir. |
| Hedef 2.1 (H2.1) | 2028 yılına kadar her öğrencimizin yerel, ulusal ve uluslararası düzeyde proje tabanlı bilimsel, teknolojik çalışmalardan en az 1'ine aktif katılımını sağlamak  |
| Hedef 2.2 (H2.2) | EBA kullanan öğrenci oranlarını %40'e, EBA kullanan öğretmen oranlarını %100'e çıkarmak  |
| Hedef 2.3 (H2.3) | Öğrencilerimizin sosyal ve duyuşsal gereksinimlerini karşılamak üzere her eğitim-öğretim kademesinde en az 1 faaliyete katılımını sağlamak   |
| Hedef 2.4 (H2.4) | Öğretmen ve yöneticilerimizin mesleki gelişim taleplerini değerlendirerek her yönetici ve öğretmenimizin plan döneminin her yılında en az 1 hizmetiçi eğitim faaliyetine katılımını sağlamak   |

### TEMA 3: Kurumsal Kapasite

|                  |  |
|------------------|--|
| AMAÇ 3 (A3)      | Eğitim ortamlarının fiziki imkanları geliştirilecektir.  |
| Hedef 3.1 (H3.1) | Güvenli ve sosyal bir okul ortamı oluşturmak için özel grupların ihtiyaçlarını da dikkate alarak fiziksel ortamların güvenlik ve hijyen standartlarını %100'e çıkarmak |
| Hedef 3.2 (H3.2) | Kurumumuzun okul sporları kapsamında sportif alanlarını geliştirmek.   |

**Amaç 1 (A1)** Eğitim ve öğretime erişim oranlarını artırarak eğitim kurumumuzun hedef kitesini oluşturan her bireye ulaşmak

| A1 Eğitim ve öğretime erişim oranlarını artırarak eğitim kurumumuzun hedef kitesini oluşturan her bireye ulaşmak |                          |                |      |      |      |      |      |                |                   |
|--|--------------------------|----------------|------|------|------|------|------|----------------|-------------------|
| H1.1 Kurumumuz okullaşma oranını plan dönemi sonuna kadar %100'e çıkarmak  |                          |                |      |      |      |      |      |                |                   |
| Performans Göstergeleri  | Hedef Etkisi (%)         | 2023 (MEVC UT) | 2024 | 2025 | 2026 | 2027 | 2028 | İzleme Sıklığı | Raporlama Sıklığı |
| PG 1.1.1   | %2                       | %98            | %98  | %99  | %99  | %99  | %100 | 6 ay           | 6 ay              |
| PG 1.1.2   | %1                       | 0              | 0    | 0    | 0    | 0    | 0    | 6 ay           | 6 ay              |
| PG 1.1.3   | %89                      | %1.3           | %1   | %1   | %0.5 | %0.5 | %0   | 6 ay           | 6 ay              |
| PG 1.1.4   | %8                       | %90            | %92  | %94  | %96  | %96  | %98  | 6 ay           | 6 ay              |
| Sorumlu Birim  | Öğretmenler Kurulu       |                |      |      |      |      |      |                |                   |
| İşb. Yap. Birim(ler)   | Zümre Öğretmenler Kurulu |                |      |      |      |      |      |                |                   |
| Riskler  | Velilere ulaşamaması.    |                |      |      |      |      |      |                |                   |

**Hedef 1.1 (H1.1)** Kurumumuz okullaşma oranını plan dönemi sonuna kadar %100'e çıkarmak

### 1. Amaç 1. Hedef Tablosu

| HEDEFE İLİŞKİN GÖSTERGELER |  |               |              |                    |
|----------------------------|--|---------------|--------------|--------------------|
| Sıra                       | Gösterge   | Mevcut (2023) | Hedef (2028) | Sorumlu Birim      |
| PG 1.1.1                   | İlkokul net okullaşma oranı (6-9 Yaş)  | %98           | %100         | Öğretmenler Kurulu |
| PG 1.1.2                   | 7 gün ve üzeri özürsüz devamsızlık oranı   | %0.5          | %0           | Öğretmenler Kurulu |
| PG 1.1.3                   | Sürekli devamsız öğrenci oranı   | %1.3          | %0           | Öğretmenler Kurulu |
| PG 1.1.4                   | İlkokul 1. sınıf öğrencilerinden en az 1 yıl okulöncesi eğitim almış öğrenci oranı | %90           | %98          | Öğretmenler Kurulu |

|                        |  |
|------------------------|--|
| <b>Stratejiler</b>     | Hazırlanacak program doğrultusunda her öğrencimiz ilkokul döneminde en az 1 kez ziyaret edilecek<br>Veli paylaşım günleri düzenlenecek<br>Velilerin bilgi düzeylerinin artırılması için eğitim faaliyetleri düzenlenecek |
| <b>Maliyet Tahmini</b> | 0  |
| <b>Tespitler</b>       | Okulumuzda mazeretsiz devamsızlık oranı düşüktür.  |
| <b>İhtiyaçlar</b>      | Okul-Aile işbirliğinin geliştirilmesi Veli eğitimleri  |

**Amaç 1 (A1)** Eğitim ve öğretime erişim oranlarını artırarak eğitim kurumumuzun hedef kitesini oluşturan her bireye ulaşmak

**Hedef 1.2 (H1.2)** Özel eğitim ve rehberliğe ihtiyaç duyan öğrencilerin %100'üne ulaşarak, eğitim gereksinimlerini karşılamak.

| <b>A1 Eğitim ve öğretime erişim oranlarını artırarak eğitimin hedef kitesini oluşturan her bireye ulaşmak</b>                        |   |                      |             |             |             |             |             |                       |                          |
|--|---|----------------------|-------------|-------------|-------------|-------------|-------------|-----------------------|--------------------------|
| <b>H1.2 Özel eğitime ve rehberliğe ihtiyaç duyan öğrencilerin %100'üne ulaşarak, eğitim ve rehberlik gereksinimlerini karşılamak</b> |   |                      |             |             |             |             |             |                       |                          |
| <b>Performans Göstergeleri</b>   | <b>Hedefe Etkisi (%)</b>  | <b>2023 (MEVCUT)</b> | <b>2024</b> | <b>2025</b> | <b>2026</b> | <b>2027</b> | <b>2028</b> | <b>İzleme Sıklığı</b> | <b>Raporlama Sıklığı</b> |
| PG 1.2.1   | %20   | 1                    | 1           | 1           | 1           | 1           | 1           | 6 ay                  | 6 ay                     |
| PG 1.2.2   | %30   | 1                    | 1           | 1           | 1           | 1           | 1           | 6 ay                  | 6 ay                     |
| PG 1.2.3   | %10   | 37                   | 33          | 33          | 33          | 33          | 33          | 6 ay                  | 6 ay                     |
| PG 1.2.4   | %40   | 98                   | 140         | 144         | 146         | 148         | 150         | 6 ay                  | 6 ay                     |
| <b>Sorumlu Birim</b>   | <b>Öğretmenler Kurulu</b>   |                      |             |             |             |             |             |                       |                          |
| <b>İşb. Yap. Birim(ler)</b>  | <b>Zümre Öğretmenler Kurulu</b>   |                      |             |             |             |             |             |                       |                          |
| <b>Riskler</b>   | “Özel eğitim” kavramı ile ilgili önyargılar<br>Velilerin özel eğitim öğrencilerine yönelik çalışmaları reddetmesi |                      |             |             |             |             |             |                       |                          |
| <b>Stratejiler</b>   | Özel eğitimin önemi hakkında bilgilendirme yapmak.  |                      |             |             |             |             |             |                       |                          |
| <b>Maliyet Tahmini</b>   | 0   |                      |             |             |             |             |             |                       |                          |
| <b>Tespitler</b>   | Kurumumuzda özel eğitim sınıfı bulunmamaktadır  |                      |             |             |             |             |             |                       |                          |
| <b>İhtiyaçlar</b>  | Kurumlarla işbirliği, eğitim faaliyetlerinde uzman desteği  |                      |             |             |             |             |             |                       |                          |

## 1. Amaç 2. Hedef Tablosu

| HEDEFE İLİŞKİN GÖSTERGELER |   |               |              |                    |
|----------------------------|---|---------------|--------------|--------------------|
| Sıra                       | Gösterge  | Mevcut (2023) | Hedef (2028) | Sorumlu Birim      |
| PG 1.2.1                   | Destek Odası Sayısı (Toplam)                              | 1             | 1            | Öğretmenler Kurulu |
| PG 1.2.2                   | Özel eğitim kapsamında tanılanmış öğrenci sayısı (Toplam) | 37            | 33           | Öğretmenler Kurulu |
| PG 1.2.3                   | Okullarda rehberlik servisinden faydalanan öğrenci sayısı | 98            | 140          | Öğretmenler Kurulu |

**Amaç 2 (A2)** Temel eğitimde öğrencilerin kaliteli eğitime erişimleri fırsat eşitliği temelinde artırılarak bilişsel, duyuşsal ve fiziksel olarak çok yönlü gelişimleri sağlanacak ve temel hayat becerilerini edinmiş öğrenciler yetiştirilecektir.

**Hedef 2.1 (H2.1)** 2028 yılına kadar her öğrencimizin yerel, ulusal ve uluslararası düzeyde yarışma ve bilimsel proje çalışmalarına katılımını sağlamak.

| HEDEFE İLİŞKİN GÖSTERGELER |   |               |              |                    |
|----------------------------|---|---------------|--------------|--------------------|
| Sıra                       | Gösterge  | Mevcut (2023) | Hedef (2028) | Sorumlu Birim      |
| PG 2.1.1                   | Erasmus+ Programlarına/Projelerine Katılan Öğretmen Sayısı  | 0             | 5            | Proje Ekibi        |
| PG 2.1.2                   | Müdürlük bünyesinde yerel düzeyde yürütülen proje sayısı  | 0             | 3            | Proje Ekibi        |
| PG 2.1.3                   | <b>Bilimsel ve teknolojik çalışmalar kapsamında düzenlenen (şenlik, sergi, yarışma) faaliyet sayısı</b> | <b>1</b>      | <b>3</b>     | <b>Proje Ekibi</b> |

## 2. Amaç 1. Hedef Tablosu

| A2 Temel eğitimde öğrencilerin kaliteli eğitime erişimleri fırsat eşitliği temelinde artırılarak bilişsel, duyuşsal ve fiziksel olarak çok yönlü gelişimleri sağlanacak ve temel hayat becerilerini edinmiş öğrenciler yetiştirilecektir. |   |               |      |      |      |      |      |                |                   |
|---|---|---------------|------|------|------|------|------|----------------|-------------------|
| H2.1  | 2028 yılına kadar her öğrencimizin yerel, ulusal ve uluslararası düzeyde yarışma ve bilimsel proje çalışmalarına katılımını sağlamak.   |               |      |      |      |      |      |                |                   |
| Performans Göstergeleri   | Hedefe Etkisi (%)   | 2023 (MEVCUT) | 2024 | 2025 | 2026 | 2027 | 2028 | İzleme Sıklığı | Raporlama Sıklığı |
| PG 2.1.1  | %35   | 0             | 1    | 2    | 3    | 4    | 5    | 6 ay           | 6 ay              |
| PG 2.1.2  | %35   | 0             | 1    | 2    | 2    | 3    | 3    | 6 ay           | 6 ay              |
| PG 2.1.3  | %30   | 1             | 1    | 2    | 2    | 3    | 3    | 6 ay           | 6 ay              |
| Sorumlu Birim   | Proje Ekibi   |               |      |      |      |      |      |                |                   |
| İşb. Yap. Birim(ler)  | Öğretmenler Kurulu  |               |      |      |      |      |      |                |                   |
| Riskler   | AB Fonlarında yapılması muhtemel kısıtlamalar   |               |      |      |      |      |      |                |                   |
| Stratejiler   | Öğretmenlerimizin tamamına proje hazırlama eğitimi verilecek<br>Her öğrencimizin en az 1 yerel/ulusal/uluslararası proje çalışmasına katılımı sağlanacak<br>Proje çalışmalarına öğrenci velilerinin katılımı sağlanacak |               |      |      |      |      |      |                |                   |
| Maliyet Tahmini   | 60.000  |               |      |      |      |      |      |                |                   |
| Tespitler   | Okulumuzun bağımsız bir bütçesinin olmaması<br>Okul-Aile birliği gelirlerinin zorunlu ihtiyaçları karşılayacak miktarda olması  |               |      |      |      |      |      |                |                   |
| İhtiyaçlar  | Kurumlarla işbirliği, eğitim faaliyetlerinde uzman desteği  |               |      |      |      |      |      |                |                   |

**Amaç 2 (A2)** Temel eğitimde öğrencilerin kaliteli eğitime erişimleri fırsat eşitliği temelinde artırılarak bilişsel, duyuşsal ve fiziksel olarak çok yönlü gelişimleri sağlanacak ve temel hayat becerilerini edinmiş öğrenciler yetiştirilecektir.

**Hedef 2.2 (H2.2)** EBA kullanan öğrenci oranlarını %40'e, EBA kullanan öğretmen oranlarını %100'e çıkarmak

## 2. Amaç 2. Hedef Tablosu

| HEDEFE İLİŞKİN GÖSTERGELER |   |               |      |      |      |      |               |                |                                      |  |
|----------------------------|---|---------------|------|------|------|------|---------------|----------------|--------------------------------------|--|
| Sıra                       | Gösterge  |               |      |      |      |      | Mevcut (2023) | Hedef (2028)   | Sorumlu Birim                        |  |
| PG 2.2.1                   | FATİH Projesi kapsamında eğitimcilerin verdiği kurslara katılan öğretmen sayısı   |               |      |      |      |      | %60           | %100           | Öğretmen Abdullah İlkokulu Müdürlüğü |  |
| PG 2.2.2                   | EBA kullanan öğretmen oranı   |               |      |      |      |      | %70           | %100           | Öğretmen Abdullah İlkokulu Müdürlüğü |  |
| PG 2.2.3                   | EBA kullanan öğrenci oranı  |               |      |      |      |      | %20           | %40            | Öğretmen Abdullah İlkokulu Müdürlüğü |  |
| A2                         | Temel eğitimde öğrencilerin kaliteli eğitime erişimleri fırsat eşitliği temelinde artırılarak bilişsel, duyuşsal ve fiziksel olarak çok yönlü gelişimleri sağlanacak ve temel hayat becerilerini edinmiş öğrenciler yetiştirilecektir.  |               |      |      |      |      |               |                |                                      |  |
| H2.2                       | EBA kullanan öğrenci oranlarını %40'a, EBA kullanan öğretmen oranlarını %100'e çıkarmak   |               |      |      |      |      |               |                |                                      |  |
| Performans Göstergeleri    | Hedef Etkisi (%)  | 2023 (MEVCUT) | 2024 | 2025 | 2026 | 2027 | 2028          | İzleme Sıklığı | Raporlama Sıklığı                    |  |
| PG 2.2.1                   | %75   | %60           | %60  | %70  | %80  | %90  | %100          | 6 ay           | 6 ay                                 |  |
| PG 2.2.2                   | %15   | %70           | %75  | %80  | %85  | %95  | %100          | 6 ay           | 6 ay                                 |  |
| PG 2.2.3                   | %10   | %20           | %25  | %25  | %30  | %35  | %40           | 6 ay           | 6 ay                                 |  |
| Sorumlu Birim              | Zümre Öğretmenler Kurulu  |               |      |      |      |      |               |                |                                      |  |
| İşb. Yap. Birim(ler)       | Öğretmenler Kurulu  |               |      |      |      |      |               |                |                                      |  |
| Riskler                    | Her öğrencinin evinde internet altyapısı olmaması<br>Teknolojinin kullanımı konusunda bilgi düzeyinin düşük olması  |               |      |      |      |      |               |                |                                      |  |
| Stratejiler                | Teknolojinin verimli kullanımı konusunda öğrencilere ve velilere yönelik çalışmalar düzenlenecek<br>Öğretmenlere EBA kullanımı konusunda bilgilendirme yapılacaktır<br>Teknolojinin etkin ve verimli kullanımı ile ilgili öğrencilere ve velilere bilgilendirme yapılacaktır  |               |      |      |      |      |               |                |                                      |  |
| Maliyet Tahmini            | 0   |               |      |      |      |      |               |                |                                      |  |
| Tespitler                  | EBA kullanan öğretmen oranı beklenen seviyenin altındadır EBA kullanan öğrenci oranı beklenen seviyenin altındadır<br>Tüm öğrencilerin evlerinde internet altyapısı ve bilgisayar bulunmamaktadır<br>Veliler, teknolojik araçları (telefon, bilgisayar, tablet) "başından savma" aracı olarak görmektedirler<br>Veliler, teknolojik araçları bilinçli kullanmayı öğretmek yerine "yasaklama" yöntemine başvurmaktadır |               |      |      |      |      |               |                |                                      |  |
| İhtiyaçlar                 | Bilinçli teknoloji kullanımı eğitimlerinin düzenlenmesi EBA kullanımı ile ilgili bilgilendirme çalışmaları<br>Teknolojinin bilinçli kullanımı konusunda öğrenci ve veli eğitimleri  |               |      |      |      |      |               |                |                                      |  |

**Amaç 2 (A2)** Temel eğitimde öğrencilerin kaliteli eğitime erişimleri fırsat eşitliği temelinde artırılarak bilişsel, duyuşsal ve fiziksel olarak çok yönlü

gelişimleri sağlanacak ve temel hayat becerilerini edinmiş öğrenciler yetiştirilecektir.

**Hedef 2.3 (H2.3)** Öğrencilerimizin sosyal ve duyuşsal gereksinimlerini karşılamak üzere her eğitim-öğretim kademesinde en az 1 kursa katılımlarını sağlamak.

## 2. Amaç 3. Hedef Tablosu

| HEDEFE İLİŞKİN GÖSTERGELER |  |               |      |      |      |      |               |                |                    |  |
|----------------------------|--|---------------|------|------|------|------|---------------|----------------|--------------------|--|
| Sıra                       | Gösterge   |               |      |      |      |      | Mevcut (2023) | Hedef (2028)   | Sorumlu Birim      |  |
| PG 2.3.1                   | Sanat, bilim, kültür ve spor alanlarından birinde en az bir kursa katılan öğrenci oranı  |               |      |      |      |      | %60           | %100           | Öğretmenler Kurulu |  |
| PG 2.3.2                   | Evinde/işyerinde ziyaret edilen öğrenci/veli oranı   |               |      |      |      |      | %75           | %85            | Öğretmenler Kurulu |  |
| PG 2.3.3                   | Öğrenci başına okunan kitap sayısı   |               |      |      |      |      | 40            | 70             | Öğretmenler Kurulu |  |
| A2                         | Temel eğitimde öğrencilerin kaliteli eğitime erişimleri fırsat eşitliği temelinde artırılarak bilişsel, duyuşsal ve fiziksel olarak çok yönlü gelişimleri sağlanacak ve temel hayat becerilerini edinmiş öğrenciler yetiştirilecektir.   |               |      |      |      |      |               |                |                    |  |
| H2.3                       | Öğrencilerimizin sosyal ve duyuşsal gereksinimlerini karşılamak üzere her eğitim-öğretim kademesinde en az 1 kursa katılımlarını sağlamak  |               |      |      |      |      |               |                |                    |  |
| Performans Göstergeleri    | Hedef Etkisi (%)   | 2023 (MEVCUT) | 2024 | 2025 | 2026 | 2027 | 2028          | İzleme Sıklığı | Raporlama Sıklığı  |  |
| PG 2.3.1                   | % 40   | %60           | %70  | %80  | %90  | %95  | %100          | 6 ay           | 6 ay               |  |
| PG 2.3.2                   | %25  | %75           | %75  | %80  | %80  | %80  | %85           | 6 ay           | 6 ay               |  |
| PG 2.3.3                   | %35  | 40            | 45   | 50   | 55   | 60   | 70            | 6 ay           | 6 ay               |  |
| Sorumlu Birim              | Öğretmenler Kurulu   |               |      |      |      |      |               |                |                    |  |
| İşb. Yap. Birim(ler)       | Proje Ekibi  |               |      |      |      |      |               |                |                    |  |
| Riskler                    | “Eğitimde Başarı” kavramından yalnızca akademik başarının anlaşılması<br>Eğitimsicilerin yerel ve ulusal düzeyde yürütülen çalışmalara gönüllü olarak yeterli destek vermemesi<br>Sosyal, kültürel ve sportif faaliyetlerle ilgili veri toplanamaması  |               |      |      |      |      |               |                |                    |  |
| Stratejiler                | Eğitim öğretim yılı içerisinde her öğrencimizin en az 1 sosyal faaliyete katılımı sağlanacak<br>Her öğrencimiz ilkökul öğrenim hayatı boyunca en az 1 kez evinde ziyaret edilecek<br>Bilinçli okuma ve yazma becerilerinin kazandırılması için “okuma ve yazma” temalı düzenli çalışmalar yapılacak<br>Öğrencilerin akademik, sosyal ve duyuşsal becerilerinin uyumluluğu takip edilecek   |               |      |      |      |      |               |                |                    |  |
| Maliyet Tahmini            | 0  |               |      |      |      |      |               |                |                    |  |
| Tespitler                  | “Başarı” kavramı denince yalnızca akademik başarı anlaşılmaktadır Sosyal faaliyetlerde yalnızca belirli öğrenciler görev almaktadır<br>Gönüllü öğretmenlere düşen iş yükü artmakta ve bu durum bıkkınlığa sebep olmaktadır<br>Öğrenci velileri, sosyal faaliyetlerin her birinin belirli maliyete sahip olacağı şeklinde yanlış kanıya sahiptir<br>Evde okuma ve yazma becerilerinin kazandırılması çalışmalarına çoğunlukla 1 ve 2. sınıfta yer verilmektedir |               |      |      |      |      |               |                |                    |  |
| İhtiyaçlar                 | Her öğrencinin katılım sağlayabileceği şekilde sosyal faaliyetler düzenlemek Okuma ve yazma becerileri ile ilgili çalışmaların tüm sınıf seviyelerine yayılması<br>Anne, baba ve çocukların birlikte okumasını sağlayabilecek çalışmalar   |               |      |      |      |      |               |                |                    |  |

**Amaç 2 (A2)** Temel eğitimde öğrencilerin kaliteli eğitime erişimleri fırsat eşitliği temelinde artırılarak bilişsel, duyuşsal ve fiziksel olarak çok yönlü gelişimleri sağlanacak ve temel hayat becerilerini edinmiş öğrenciler yetiştirilecektir.



**Hedef 2.4 (H2.4)** Öğretmen ve yöneticilerimizin mesleki gelişim taleplerini değerlendirerek her yönetici ve öğretmenimizin plan döneminin her yılında en az 1 hizmetiçi eğitim faaliyetine katılımını sağlamak

## 2. Amaç 4. Hedef Tablosu

| HEDEFE İLİŞKİN GÖSTERGELER |  |               |      |      |      |      |               |                |                   |  |
|----------------------------|--|---------------|------|------|------|------|---------------|----------------|-------------------|--|
| Sıra                       | Gösterge   |               |      |      |      |      | Mevcut (2023) | Hedef (2028)   | Sorumlu Birim     |  |
| PG 2.4.1                   | Öğretmenlerimize yönelik, kurumun istekte bulunduğu hizmetiçi eğitim faaliyeti (kurs, seminer vb.) sayısı  |               |      |      |      |      | 0             | 2              | Okul Yönetimi     |  |
| PG 2.4.2                   | Yöneticilerimize yönelik, kurumun istekte bulunduğu hizmetiçi eğitim faaliyeti (kurs, seminer vb.) sayısı  |               |      |      |      |      | 0             | 2              | Okul Yönetimi     |  |
| A2                         | Temel eğitimde öğrencilerin kaliteli eğitime erişimleri fırsat eşitliği temelinde artırılarak bilişsel, duyuşsal ve fiziksel olarak çok yönlü gelişimleri sağlanacak ve temel hayat becerilerini edinmiş öğrenciler yetiştirilecektir. |               |      |      |      |      |               |                |                   |  |
| H2.4                       | Öğretmen ve yöneticilerimizin mesleki gelişim taleplerini değerlendirerek her yönetici ve öğretmenimizin plan döneminin her yılında en az 1 hizmetiçi eğitim faaliyetine katılımını sağlamak   |               |      |      |      |      |               |                |                   |  |
| Performans Göstergeleri    | Hedef Etkisi (%)   | 2023 (MEVCUT) | 2024 | 2025 | 2026 | 2027 | 2028          | İzleme Sıklığı | Raporlama Sıklığı |  |
| PG 2.4.1                   | %50  | 0             | 0    | 1    | 1    | 1    | 2             | 6 ay           | 6 ay              |  |
| PG 2.4.2                   | %50  | 0             | 0    | 1    | 1    | 1    | 2             | 6 ay           | 6 ay              |  |
| Sorumlu Birim              | Okul Yönetimi  |               |      |      |      |      |               |                |                   |  |
| İşb. Yap. Birim(ler)       | Öğretmenler Kurulu   |               |      |      |      |      |               |                |                   |  |
| Riskler                    | Öğretmen ve yöneticilerin eğitim faaliyetlerinde gönüllü olmaması  |               |      |      |      |      |               |                |                   |  |
| Stratejiler                | Hizmet içi eğitim faaliyetlerinden öğretmen ve yöneticilerin görüşleri alınacak Kurumsal kültürün oluşturulması için okul-aile ilişkilerinde etkin işbirliği yöntemleri geliştirilecek   |               |      |      |      |      |               |                |                   |  |
| Maliyet Tahmini            | 0  |               |      |      |      |      |               |                |                   |  |
| Tespitler                  | Hizmet içi eğitim faaliyetleri çoğunlukla resen düzenlenmektedir Hizmet içi eğitim faaliyetleri ders saatlerinin dışında düzenlendiği için katılımcılarda isteksizliğe sebep olmaktadır.   |               |      |      |      |      |               |                |                   |  |
| İhtiyaçlar                 | Paydaş görüşlerinin değerlendirilmesi, işbirliğinin geliştirilmesi   |               |      |      |      |      |               |                |                   |  |

**Amaç 3 (A3)** Eğitim ortamlarının fiziki imkanları geliştirilecektir.

**Hedef 3.1 (H3.1)** Güvenli ve sosyal bir okul ortamı oluşturmak için özel grupların ihtiyaçlarını da dikkate alarak fiziksel ortamların güvenlik ve hijyen standartlarını %100'e çıkarmak

### 3. Amaç 1. Hedef Tablosu

| HEDEFE İLİŞKİN GÖSTERGELER |  |               |      |      |      |      |               |                |                   |  |
|----------------------------|--|---------------|------|------|------|------|---------------|----------------|-------------------|--|
| Sıra                       | Gösterge   |               |      |      |      |      | Mevcut (2023) | Hedef (2028)   | Sorumlu Birim     |  |
| PG 3.1.1                   | Kurum Acil Durum Planı sayısı  |               |      |      |      |      | 1             | 1              | Okul Yönetimi     |  |
| PG 3.1.2                   | Güvenlik kamerası sistemi sayısı   |               |      |      |      |      | 16            | 24             | Okul Yönetimi     |  |
| PG 3.1.3                   | Güvenlik görevlisi sayısı  |               |      |      |      |      | 1             | 2              | Okul Yönetimi     |  |
| A3                         | Eğitim ortamlarının fiziki imkanları geliştirilecektir.  |               |      |      |      |      |               |                |                   |  |
| H3.1                       | Güvenli ve sosyal bir okul ortamı oluşturmak için özel grupların ihtiyaçlarını da dikkate alarak fiziksel ortamların güvenlik ve hijyen standartlarını %100'e çıkarmak |               |      |      |      |      |               |                |                   |  |
| Performans Göstergeleri    | Hedefe Etkisi (%)  | 2023 (MEVCUT) | 2024 | 2025 | 2026 | 2027 | 2028          | İzleme Sıklığı | Raporlama Sıklığı |  |
| PG 3.1.1                   | %20  | 1             | 1    | 1    | 1    | 1    | 1             | 6 ay           | 6 ay              |  |
| PG 3.1.2                   | %40  | 16            | 18   | 20   | 22   | 24   | 24            | 6 ay           | 6 ay              |  |
| PG 3.1.3                   | %40  | 1             | 1    | 1    | 2    | 2    | 2             | 6 ay           | 6 ay              |  |
| Sorumlu Birim              | Okul Yönetimi  |               |      |      |      |      |               |                |                   |  |
| İşb. Yap. Birim(ler)       | Öğretmenler Kurulu   |               |      |      |      |      |               |                |                   |  |
| Riskler                    | Güvenlik kamerası ihtiyacının karşılanabilmesi için Okul-Aile Birliği bütçesinin yetersizliği  |               |      |      |      |      |               |                |                   |  |
| Stratejiler                | Okul güvenliksistemi araçlarının bakım, onarım ve güncellemeleri yapılacak.  |               |      |      |      |      |               |                |                   |  |
| Maliyet Tahmini            | 40.000   |               |      |      |      |      |               |                |                   |  |
| Tespitler                  | Okul güvenliği için eksik  |               |      |      |      |      |               |                |                   |  |
| İhtiyaçlar                 | Okulun mali kaynaklarını arttırıcı faaliyetlerin yapılması(kermes vb.)   |               |      |      |      |      |               |                |                   |  |

**Amaç 3 (A3)** Eğitim ortamlarının fiziki imkanları geliştirilecektir.

**Hedef 3.2 (H3.2)** Kurumumuzun okul sporları kapsamında sportif alanlarını geliştirmek.

### 3. Amaç 2. Hedef Tablosu

| HEDEFE İLİŞKİN GÖSTERGELER |   |               |      |      |      |      |               |                |                   |  |
|----------------------------|---|---------------|------|------|------|------|---------------|----------------|-------------------|--|
| Sıra                       | Gösterge  |               |      |      |      |      | Mevcut (2023) | Hedef (2028)   | Sorumlu Birim     |  |
| PG 3.2.1                   | Okul Bahçesindeki geleneksel çocuk oyunları şekillerini yenilemek.      |               |      |      |      |      | 11            | 15             | Okul Yönetimi     |  |
| PG 3.2.2                   | Mevcut basketbol sahasının bakımının yapılması                          |               |      |      |      |      | 1             | 2              | Okul Yönetimi     |  |
| PG 3.2.3                   | Eksik spor malzemelerinin tamamlanması                                  |               |      |      |      |      | 5             | 10             | Okul Yönetimi     |  |
| Amaç 3 (A3)                | Eğitim ortamlarının fiziki imkanları geliştirilecektir.                 |               |      |      |      |      |               |                |                   |  |
| Hedef 3.2 (H3.2)           | Kurumumuzun okul sporları kapsamında sportif alanlarını geliştirmek.    |               |      |      |      |      |               |                |                   |  |
| Performans Göstergeleri    | Hedef Etkisi (%)  | 2023 (MEVCUT) | 2024 | 2025 | 2026 | 2027 | 2028          | İzleme Sıklığı | Raporlama Sıklığı |  |
| PG 3.2.1                   | %40   | 11            | 11   | 12   | 13   | 14   | 15            | 6 ay           | 6 ay              |  |
| PG 3.2.2                   | %20   | 1             | 1    | 2    | 2    | 2    | 2             | 6 ay           | 6 ay              |  |
| PG 3.2.3                   | %40   | 5             | 6    | 7    | 8    | 9    | 10            | 6 ay           | 6 ay              |  |
| Sorumlu Birim              | Okul Yönetimi   |               |      |      |      |      |               |                |                   |  |
| İşb. Yap. Birim(ler)       | Öğretmenler Kurulu  |               |      |      |      |      |               |                |                   |  |
| Riskler                    | Okulun maddi imkânlarından dolayı yapılamaması.                         |               |      |      |      |      |               |                |                   |  |
| Stratejiler                | Okul-Aile işbirliği geliştirilecek                                      |               |      |      |      |      |               |                |                   |  |
| Maliyet Tahmini            | 42.000  |               |      |      |      |      |               |                |                   |  |
| Tespitler                  | Okulun bahçe alanının yeterli büyüklükte olması.                        |               |      |      |      |      |               |                |                   |  |
| İhtiyaçlar                 | Okul-Aile işbirliği ile okula gelir getirici faaliyetlerde bulunulması. |               |      |      |      |      |               |                |                   |  |

### 4.5. Maliyetlendirme

Tahmini Kaynaklar Analizinden yararlanılarak kurumumuzun 5 yıllık hedeflerine ulaşılabilmesi için planlanan faaliyetlerin Tahmini Maliyet Analizi yapılmıştır.( Tablo 14'te sunulmuştur.)



ANKARA - ALTINDAĞ  
İLÇE MİLLÎ EĞİTİM MÜDÜRLÜĞÜ

## V. BÖLÜM

# İZLEME VE DEĞERLENDİRME

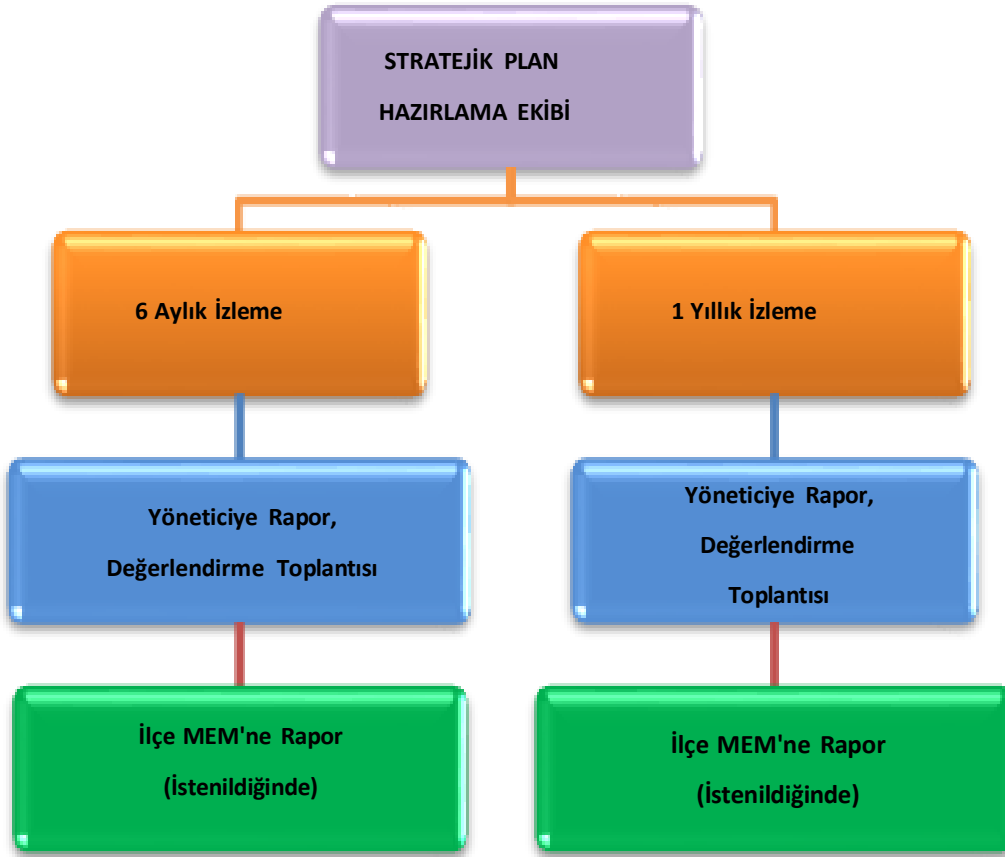


2024-2028  
Stratejik **PLAN**

## BÖLÜM V: İZLEME VE DEĞERLENDİRME

Müdürlüğümüzün 2024-2028 Stratejik Planı İzleme ve Değerlendirme sürecini ifade eden İzleme ve Değerlendirme Modeli hazırlanmıştır. Müdürlüğümüzün Stratejik Plan İzleme-Değerlendirme çalışmaları eğitim-öğretim yılı çalışma takvimi de dikkate alınarak 6 aylık ve 1 yıllık sürelerde gerçekleştirilecektir. 6 aylık sürelerde rapor hazırlanacak ve değerlendirme toplantısı düzenlenecektir. İzleme-değerlendirme raporu, istenildiğinde İlçe Milli Eğitim Müdürlüğü'ne gönderilecektir. Ayrıca ilçemizin Mülki İdari Amirine sunulacaktır. 1 yıllık izleme-değerlendirme çalışmaları, Stratejik Planımızda yer alan hedeflerin yıllık düzeyde ifade edildiği Performans Programı ve yıl sonunda gerçekleşme düzeylerinin belirlendiği Faaliyet Raporu hazırlanarak yapılacaktır.

İzleme ve Değerlendirme Tablosu



## BÖLÜM VI: EKLER

| SIRA | İLKOKUL ÖĞRENCİLERİ İÇİN   | Kesinlikle Katılmıyorum | Katılmıyorum | Kararsızım | Katılıyorum | Kesinlikle Katılıyorum |
|------|--|-------------------------|--------------|------------|-------------|------------------------|
| 01-  | Öğretmenlerimle ihtiyaç duyduğumda rahatlıkla görüşebilirim                    | ( )                     | ( )          | ( )        | ( )         | ( )                    |
| 02-  | Okul müdürü ile ihtiyaç duyduğumda rahatlıkla konuşabiliyorum.                 | ( )                     | ( )          | ( )        | ( )         | ( )                    |
| 03-  | Okulun rehberlik servisinden yeterince yararlanabiliyorum.                     | ( )                     | ( )          | ( )        | ( )         | ( )                    |
| 04-  | Okula ilettiğimiz öneri ve isteklerimiz dikkate alınır.                        | ( )                     | ( )          | ( )        | ( )         | ( )                    |
| 05-  | Okulumda kendimi güvende hissediyorum.   | ( )                     | ( )          | ( )        | ( )         | ( )                    |
| 06-  | Öğrencilerle ilgili alınan kararlarda bizlerin görüşleri alınır.               | ( )                     | ( )          | ( )        | ( )         | ( )                    |
| 07-  | Öğretmenim dersleri farklı araçlar kullanarak anlatır.                         | ( )                     | ( )          | ( )        | ( )         | ( )                    |
| 08-  | Derslerde konuya uygun araç gereçler kullanılmaktadır.                         | ( )                     | ( )          | ( )        | ( )         | ( )                    |
| 09-  | Teneffüslerde ihtiyaçlarımı giderebiliyorum.                                   | ( )                     | ( )          | ( )        | ( )         | ( )                    |
| 10-  | Okulun içi ve dışı temizdir.   | ( )                     | ( )          | ( )        | ( )         | ( )                    |
| 11-  | Okul binası ve diğer fiziki mekanlar yeterlidir.                               |                         |              |            |             |                        |
| 12-  | Okul kantininde satılan malzemeler sağlıklı ve güvenlidir.                     | ( )                     | ( )          | ( )        | ( )         | ( )                    |
| 13-  | Okulumuzda yeterli miktarda sanatsal ve kültürel faaliyetler düzenlenmektedir. | ( )                     | ( )          | ( )        | ( )         | ( )                    |

| SIRA | ÖĞRETMENLER İÇİN   | Kesinlikle Katılmıyorum | Katılmıyorum | Kararsızım | Katılıyorum | Kesinlikle Katılıyorum |
|------|--|-------------------------|--------------|------------|-------------|------------------------|
| 01-  | Okulumuzda alınan kararalar çalışanların katılımı ile alınır.                      | ( )                     | ( )          | ( )        | ( )         | ( )                    |
| 02-  | Kurumdaki tüm duyurular çalışanlara zamanında iletilir.                            | ( )                     | ( )          | ( )        | ( )         | ( )                    |
| 03-  | Her türlü ödüllendirmede adil olma tarafsızlık ve objektiflik esastır..            | ( )                     | ( )          | ( )        | ( )         | ( )                    |
| 04-  | Kendimi okulun değerli bir üyesi olarak görürüm.                                   | ( )                     | ( )          | ( )        | ( )         | ( )                    |
| 05-  | Çalıştığım okul bana kendimi geliştirme imkanı tanımaktadır.                       | ( )                     | ( )          | ( )        | ( )         | ( )                    |
| 06-  | Okul teknik araç ve gereç yönünden yeterli donanıma sahiptir.                      | ( )                     | ( )          | ( )        | ( )         | ( )                    |
| 07-  | Okulda çalışanlara yönelik sosyal ve kültürel faaliyetler düzenlenir.              | ( )                     | ( )          | ( )        | ( )         | ( )                    |
| 08-  | Okulumda çalışanlar arasında ayırım yapılmamaktadır.                               | ( )                     | ( )          | ( )        | ( )         | ( )                    |
| 09-  | Okulumda yerelde ve toplum üzerinde olumlu etki bırakacak çalışmalar yapmaktadır.  | ( )                     | ( )          | ( )        | ( )         | ( )                    |
| 10-  | Yöneticilerimiz yaratıcı ve yenilikçi düşüncelerin üretilmesini teşvik etmektedir. | ( )                     | ( )          | ( )        | ( )         | ( )                    |
| 11-  | Yöneticiler okulun vizyonunu stratejilerini çalışanlarla paylaşır.                 | ( )                     | ( )          | ( )        | ( )         | ( )                    |
| 12-  | Okulumuzda sadece öğretmenlerin kullanımına tahsis edilmiş yerler yeterlidir.      | ( )                     | ( )          | ( )        | ( )         | ( )                    |
| 13-  | Alanıma ilişkin yenilikleri takip eder,kendimi güncellerim.                        | ( )                     | ( )          | ( )        | ( )         | ( )                    |

| SIRA | VELİLER İÇİN   | Kesinlikle Katılmıyorum | Katılmıyorum | Kararsızım | Katılıyorum | Kesinlikle Katılıyorum |
|------|--|-------------------------|--------------|------------|-------------|------------------------|
| 01-  | İhtiyaç duyduğumda okul çalışanları ile rahatlıkla görüşebilirim.                        | ( )                     | ( )          | ( )        | ( )         | ( )                    |
| 02-  | Bizi ilgilendiren okul duyurularını zamanında öğreniyorum.                               | ( )                     | ( )          | ( )        | ( )         | ( )                    |
| 03-  | Öğrencimle ilgili konularda okulda rehberlik hizmeti alabiliyorum.                       | ( )                     | ( )          | ( )        | ( )         | ( )                    |
| 04-  | Okula ilettiğim istek ve şikayetlerim dikkate alınıyor.                                  | ( )                     | ( )          | ( )        | ( )         | ( )                    |
| 05-  | Öğretmenler yeniliğe açık olarak derslerin işlenişinde çeşitli yöntemler kullanmaktadır. | ( )                     | ( )          | ( )        | ( )         | ( )                    |
| 06-  | Okulda yabancı kişilere karşı güvenlik önlemi alınmaktadır.                              | ( )                     | ( )          | ( )        | ( )         | ( )                    |
| 07-  | Okulda bizleri ilgilendiren kararlarda görüşlerimiz alınır.                              | ( )                     | ( )          | ( )        | ( )         | ( )                    |
| 08-  | Veli bilgilendirme sistemini takip ediyorum.   | ( )                     | ( )          | ( )        | ( )         | ( )                    |
| 09-  | Çocuğumun okulunu sevdiğini ve öğretmenleri ile iyi anlaşmışımı düşünüyorum.             | ( )                     | ( )          | ( )        | ( )         | ( )                    |
| 10-  | Okul, teknik araç ve gereç yönünden yeterli donanıma sahiptir.                           | ( )                     | ( )          | ( )        | ( )         | ( )                    |
| 11-  | Okul her zaman temizdir.   | ( )                     | ( )          | ( )        | ( )         | ( )                    |
| 12-  | Okulun binası ve diğer fiziki mekanlar yeterlidir.                                       | ( )                     | ( )          | ( )        | ( )         | ( )                    |
| 13-  | Okulumuzda yeterli miktarda sanatsal ve kültürel faaliyetler düzenlenir.                 | ( )                     | ( )          | ( )        | ( )         | ( )                    |